



COMUNE DI

Brenna

PROVINCIA DI COMO



**PIANO DI GOVERNO DEL TERRITORIO
VARIANTE GENERALE**

**RELAZIONE ED INVENTARIO DEI SERVIZI
COMUNALI ESISTENTI E IN PROGETTO '**

adozione delibera C. C. n° 25 del 27.07.2018
approvazione delibera C. C. n° del .2019

il tecnico

dott. Arch. Marilena Sgrol

il sindaco

Avv. Paolo Vismara

resp. Area Tecnica Urbanistica e L.L.P.P.

Arch. Massimo Petrollini

collaboratrice
Silvia Aragona

' elaborato modificato a seguito accoglimento
osservazioni e recepimento pareri

Tutta la documentazione: parti scritte, fotografie, planimetrie e relative simbologie utilizzate sono coperte da copyright da parte degli autori estensori del progetto.
Il loro utilizzo anche parziale è vietato fatta salva espressa autorizzazione scritta da richiedere agli autori

1. IL PIANO DEI SERVIZI

Il Piano dei Servizi riveste notevole importanza per l'Amministrazione Comunale in quanto è lo strumento che orienta le scelte e le iniziative della pianificazione comunale verso una effettiva e realistica programmazione degli interventi pubblici e di interesse pubblico, individuati in modo propositivo e realistico, in una concezione più qualitativa che non quantitativa.

La legge regionale 12/2005 introduce un radicale ripensamento della nozione di standard urbanistico, la cui evoluzione avviene in un contesto di profondi mutamenti avvenuti nella società, ove è emerso:

- maggiore esigenza di qualità dei servizi e della vita stessa, connesse al maggior benessere acquisito;
- decentramento e ampliamento delle funzioni amministrative, che ha favorito una maggior partecipazione dei cittadini e, quindi, una possibilità di verifica sul funzionamento dei servizi;
- presenza di servizi gestiti da privati, alternativi e integrativi dei servizi gestiti dagli enti pubblici.

L'ente pubblico è chiamato ad operare nella consapevolezza che il fine del suo agire è rivolto alla qualità della vita dei cittadini.

Il Piano dei Servizi andrà a determinare il numero degli utenti dei servizi secondo i seguenti criteri:

- popolazione stabilmente residente nel comune, gravitante sulle diverse tipologie dei servizi;
- popolazione da insediare secondo le previsioni del piano urbanistico, articolata per tipologia dei servizi;
- popolazione gravitante nel territorio, stimata sulla base degli occupati, degli studenti, degli utenti dei servizi di rilievo sovracomunale e degli eventuali flussi turistici.

Il Piano dei Servizi avrà i seguenti contenuti:

- L'accurato censimento degli spazi pubblici esistenti, attraverso l'analisi e la rilevazione dello stato di fatto dell'insieme dei servizi pubblici e di interesse pubblico o generale, in rapporto alle funzioni insediate sul territorio comunale.

L'analisi suddetta dovrà riguardare non solo gli aspetti quantitativi, ma, in particolare, dovrà contenere una specifica valutazione della qualità, del grado di fruibilità e accessibilità che viene garantita ai cittadini;

- La definizione del quadro generale dei servizi dei quali si intende dotare il territorio e cioè delle scelte relative alla "politica dei servizi" che l'Amministrazione intende perseguire per migliorare la qualità della vita nel proprio paese.

I servizi riguardano i settori tradizionali, connessi ai bisogni della popolazione (istruzione e formazione, cultura e ricreazione, sanità e assistenza, culto, attività sportiva, verde e parcheggi), ma anche altri servizi legati all'insorgere di nuovi fabbisogni e aspettative di oggi, per la mutata struttura demografica, sociale e culturale della popolazione urbana.

Ai servizi connessi alla residenza, si aggiungono quelli connessi alle attività produttive, terziarie e commerciali;

In relazione alle scelte da operare, ne consegue la quantificazione dei costi per l'adeguamento, integrazione e sviluppo dei servizi, con individuazione delle modalità di intervento.

Per servizi pubblici e di interesse pubblico o generale si intendono i servizi e le attrezzature pubbliche realizzati tramite iniziativa pubblica diretta o ceduti al Comune nell'ambito di piani attuativi, nonché i servizi e le attrezzature, anche private, di uso pubblico o di interesse generale, regolati da apposito atto di asservimento o da regolamento d'uso, ovvero da atto di accreditamento, nella misura in cui assicurino lo svolgimento delle attività cui sono destinati a favore della popolazione residente nel comune, oltre che di quella non residente eventualmente servita.

Secondo la logica di privilegiare la qualità dei servizi più che la quantità, la legge non stabilisce parametri predefiniti, salvo l'indicazione di una quantità minima di 18 mq. per abitante, lasciando alle singole amministrazioni di effettuare scelte legate alla specificità di ciascuna realtà territoriale.

Da rilevare, in particolare, l'innovazione introdotta dalla nuova legge, che ha inserito anche le aree per edilizia residenziale pubblica nell'elenco delle attrezzature pubbliche e di interesse pubblico, da considerare nel Piano dei servizi.

Le aspettative e previsioni per lo sviluppo dei servizi devono, infine, raccordarsi con la programmazione degli investimenti.

Il Piano dei Servizi andrà quindi ad indicare i costi presunti per la realizzazione di tali previsioni, nonché i relativi impegni economici derivanti dagli interventi da attuare per la riqualificazione e integrazione dei servizi, articolati in interventi diretti a cura del Comune, interventi di iniziativa privata (attraverso piani attuativi o programmazione negoziata), interventi di interesse sovracomunale (Provincia, Parchi, ecc.) indicandone anche le priorità.

A seguito delle analisi effettuate e tenuto conto dei risultati delle rilevazioni sullo stato dei servizi, dei giudizi qualitativi e quantitativi, delle aspettative dei cittadini e degli utenti oltre che delle scelte politiche dell'Amministrazione Comunale, il Piano dei Servizi esplicherà le scelte per l'adeguamento e lo sviluppo dei servizi di interesse pubblico.

Gli aspetti caratterizzanti del Piano dei Servizi, così come previsto dalla nuova L.R. n° 12/2005, possono essere sintetizzati come segue:

Evoluzione del concetto di standard urbanistico nel contesto di profondi mutamenti avvenuti nella società:

- maggiore esigenza di una **molteplicità e qualità dei servizi**, connessa al maggior benessere acquisito;
- decentramento e ampliamento delle funzioni amministrative, che ha favorito una maggior partecipazione dei cittadini, di migliori relazioni tra cittadini e amministrazione pubblica e, quindi, una possibilità di verifica sul funzionamento dei servizi;
- presenza di **servizi gestiti da privati**, alternativi e **integrativi** dei servizi gestiti dagli enti pubblici.

Il Piano dei Servizi diventa lo strumento che **orienta le scelte e le iniziative della pianificazione comunale** verso una effettiva e realistica programmazione degli interventi, conferendo **maggiore certezza** anche alle previsioni delle **aree private assoggettate al vincolo espropriativo**.

Quanto sopra impone alla pubblica amministrazione una maggior **trasparenza e imparzialità**, nonché l'**utilizzo di discipline specialistiche**, atte a conferire maggiori **certezze sulla qualità dei servizi**, oltre alla correttezza del rapporto tra cittadini e amministrazione pubblica.

Il **fabbisogno dei servizi ed attrezzature** verrà valutato sulla base della popolazione reale che ad essi si rivolge:

- **popolazione stabilmente residente** nel comune, gravitante sulle diverse tipologie dei servizi;
- **popolazione da insediare** secondo le previsioni del piano urbanistico, articolata per tipologia dei servizi;
- **popolazione gravitante** nel territorio, stimata sulla base degli occupati, degli studenti, degli utenti dei servizi di rilievo sovracomunale e dei flussi turistici.

Il Piano dei servizi intende **servizi pubblici e di interesse pubblico o generale**:

- i servizi realizzati tramite iniziativa pubblica diretta;
- i servizi e le attrezzature ceduti al Comune nell'ambito di piani attuativi;
- i servizi e le attrezzature, anche privati, di uso pubblico, regolati da apposito atto di asservimento o da regolamento d'uso o da atto di accreditamento, che assicurino lo svolgimento delle attività cui sono destinati a favore della popolazione.

Tra i servizi di tipo tradizionale si possono elencare:

- l'istruzione e la cultura;
- l'attività sportiva;
- la sanità e l'assistenza sociale;
- la mobilità, viabilità, trasporti pubblici tramite autolinee e ferrovia, parcheggi
- e percorsi ciclopedonali;
- le funzioni amministrative pubbliche;
- le attrezzature religiose
- il sistema del verde attrezzato.

Il Piano dei Servizi si configura infatti come strumento di programmazione, finalizzato a prospettare una soluzione razionale e complessiva per le esigenze ed i fabbisogni presenti nel territorio, non più solo in termini quantitativi, bensì in termini di qualità, di efficienza, di funzionalità, di accessibilità e fattibilità.

Le scelte del piano sono rapportate alla specificità del territorio da servire, tenendo in considerazione le caratteristiche del paese, le esigenze, le abitudini e le tradizioni dei suoi cittadini, nonché i rapporti con il territorio circostante, dal quale e verso il quale si possono usufruire o fornire i rispettivi servizi di portata sovracomunale.

L'Amministrazione comunale andrà ad individuare le tipologie dei servizi reputabili di interesse pubblico, avendo come riferimento:

- la preordinazione dell'attività all'assolvimento di un interesse pubblico o generale individuato;
- la congruenza del servizio con le esigenze della collettività cui fa riferimento, come emerse dalle indagini effettuate.

Le **scelte e previsioni per l'adeguamento e lo sviluppo dei servizi** terranno conto di quanto a seguito indicato:

- risultati delle rilevazioni sullo stato dei servizi;
- giudizi qualitativi e quantitativi;
- aspettative da parte dei cittadini e degli utenti;
- scelte politiche dell'Amministrazione comunale;
- indirizzi del documento di piano (P.G.T.).

Il Piano dei Servizi esplicita le scelte per l'adeguamento e sviluppo dei servizi di interesse pubblico:

- a livello comunale
- a livello sovracomunale

La valutazione degli utenti che usufruiscono dei servizi dovrà essere riferita alla popolazione stabilmente residente oltre che alla popolazione da insediare con il P.G.T. con interventi di recupero edilizio, lotti liberi di completamento, aree di espansione, residenza in altre zone.

Nell'ambito della valutazione numerica degli utenti che usufruiranno dei servizi dovrà essere considerata anche la popolazione gravitante sul territorio comunale, sia del settore scolastico che occupazionale, che turistico.

La dotazione unitaria di servizi, che non dovrà essere inferiore a 18 mq. abitante, verrà computata avendo come riferimento la dotazione esistente di aree ed attrezzature e l'incremento determinato dal piano dei servizi in funzione della previsione di nuovi utenti.

Il piano dei servizi dovrà essere dotato di un quadro economico per cui le aspettative e previsioni per lo sviluppo dei servizi devono raccordarsi con la programmazione degli investimenti.

Nell'ambito della programmazione economica verranno indicati gli interventi previsti per la qualificazione e integrazione dei servizi ed in particolare interventi diretti a cura del comune, interventi di iniziativa privata (piano attuativi, interventi o programmazione negoziata), interventi di interesse sovracomunale.

La relazione del Piano dei Servizi deve dare **indicazione di priorità – oneri economici – capacità di spesa del comune, per far fronte alle previsioni in esso contenute.**

2 . LE INDAGINI SVOLTE

2.1 INQUADRAMENTO SOVRACCOMUNALE DEI SERVIZI

Preliminarmente sono state svolte delle indagini in merito alla collocazione del comune rispetto all'ambito di riferimento sovracomunale, in relazione anche alle indicazioni contenute nel piano di coordinamento provinciale.

Successivamente si è provveduto ad effettuare una analisi della localizzazione e fruibilità dei servizi sovracomunali, oltre che dei servizi presenti nei comuni contermini.

Il comune di Brenna è attraversato dalla strada provinciale 39 di Brenna (S.P. 39), che si sviluppa tra i centri abitati di Brenna e Olgelasca. La frazione di Pozzolo inferiore è, invece, raggiungibile dal centro del paese tramite l'asse viabilistico secondario "via Pozzolo e via per Carugo".

La S.P. 39 si raccorda, a nord, con la strada provinciale 342 Briantea (S.P. 342), che corre ad appena 3 km dal confine comunale.

Attraverso la via Valsorda il comune di Brenna si collega con la strada provinciale 40 Arosio – Canzo, che consente di raggiungere i comuni limitrofi di Arosio, Carugo e Alzate Brianza.

Il territorio confina a nord con il comune di Alzate Brianza, ad est con il comune di Inverigo, a sud con i comuni di Carugo e Mariano Comense e, infine, ad ovest con il comune di Cantù.

Un'ulteriore analisi ha interessato la ricognizione puntuale, con la valutazione dei servizi esistenti, alla quale farà seguito la determinazione dei parametri qualitativi e delle condizioni minime che i servizi debbono garantire per essere definiti tali.

Nella tavola 1.2 – "Inquadramento sovracomunale dei servizi" sono stati localizzati, con apposita simbologia, i principali servizi presenti sul territorio comunale di Brenna e quelli presenti nei comuni contermini.

I comuni di Cantù e Mariano Comense sono individuati dal piano provinciale di Como come comuni polo attrattore e pertanto ospitano servizi di interesse sovracomunale.

Si riportano di seguito i principali servizi presenti nei comuni confinanti con il Comune di Brenna.

COMUNE DI CANTU'

Strutture per l'istruzione

- Asilo nido comunale "Trottola"
- Asilo nido "Arcobaleno"
- Asilo nido bilingue "Il Giardino Incantato"
- Asilo nido "Bollicine"
- Scuola dell'infanzia Statale
- Scuola dell'Infanzia "Sole" - Vighizzolo
- Scuola dell'infanzia di via Colombo
- Scuola dell'Infanzia "L'Aquilone" via Daverio
- Scuola dell'infanzia "Piccoli Passi" – Mirabello
- Scuola dell'infanzia "Enrico Terraneo" (scuola paritaria)
- Scuola dell'infanzia "San Carlo" (scuola paritaria)
- Scuola dell'infanzia "Suore Sacramentine" (scuola paritaria)
- Scuola dell'infanzia "Filippo Argenti" (scuola paritaria)
- Scuola dell'infanzia "San Paolo" (scuola paritaria)
- Scuola dell'infanzia "Angelo Caimi" (scuola paritaria)
- Scuola dell'infanzia "San Giuseppe" (scuola paritaria)
- Scuola dell'infanzia "Parrocchia San Michele" (scuola paritaria)
- Scuola dell'infanzia "Associazione Amici Scuola Steineriana" (scuola paritaria)
- Scuola primaria "Bruno Munari"
- Scuola primaria "Giovanni Paolo II" via Colombo
- Scuola primaria "Ernesto Bianchi" via Daverio
- Scuola primaria "Chiara e Francesco d'Assisi"
- Scuola primaria Cantù Fecchio
- Scuola primaria "O. Marelli"
- Scuola primaria di Mirabello
- Scuola primaria "F. Degano" - Vighizzolo
- Scuola primaria "G. Rodari" - Vighizzolo
- Scuola primaria "V. Bachelet" – Cascina Amata
- Istituto "Santa Marta" (scuola paritaria)
- Scuola primaria "Suore Sacramentine" (scuola paritaria)
- Scuola secondaria di primo grado "P. Tibaldi"
- Scuola secondaria di primo grado "S.M.S. Anzani"
- Scuola secondaria di primo grado "F. Turati"
- Scuola secondaria di primo grado "Cardinal Ferrari" (scuola paritaria)
- Scuola secondaria di primo grado "S. Marta" (scuola paritaria)
- Liceo scientifico "A. Sant'Elia"
- Liceo "Enrico Fermi"
- Istituto Professionale Industria e Artigianato "A. Sant'Elia"
- Liceo artistico "F. Melotti"
- Istituto Tecnico Tecnologico "A. Sant'Elia"
- Liceo Linguistico "Cardinal Ferrari" (scuola paritaria)

- Liceo Artistico “B. Luini” (scuola paritaria)
- Centro provinciale istruzione adulti
- Centro Territoriale Permanente Cantù
- Istituto Comprensivo Cantù 1
- Istituto Comprensivo Cantù 2
- Istituto Comprensivo Cantù 3

Interesse comune

- Municipio
- Ufficio postale
- Prodotti Finanziari Poste Italiane
- Caserma dei Carabinieri
- Polizia Locale
- Vigili del Fuoco
- Protezione Civile
- Agenzia delle entrate
- CGIL Camera del Lavoro Territoriale
- FILCA CISL (Federazione Italiana Lavoratori Costruzioni e Affini)
- INPS
- Camera di Commercio
- Centro per l'impiego
- CAI sezione Cantù
- Biblioteca
- Cinema “Cinelandia Cantù Lux”
- Cinema “Cinelandia Cantù 2000”
- Teatro comunale San Teodoro
- Teatro Fumagalli
- Piattaforma ecologica

Strutture sanitarie

- Ambulatorio Medico
- Centro Medico
- Servizio Veterinario locale
- Ospedale Sant'Antonio Abate
- Centro Medico Poli Specialistico MediaCantù
- Croce Rossa Italiana
- ASL della Provincia di Como
- Agenzia di Tutela della Salute dell'Insubria
- Casa di Riposo per Anziani Senior Service “Antonio Vivaldi”
- Fondazione Residenza Sanitaria Assistenziale Garibaldi Pogliani Onlus

Attrezzature sportive

- Centro sportivo “Interregionale”
- Piscina comunale
- Circolo Tennis
- Campo moto trial
- Campi da calcio
- Centro sportivo “Totò Caimi”
- Centro sportivo “Cascina Amata”

Attrezzature Religiose

- Basilica di S. Vincenzo a Galliano e Battistero di S. Giovanni
- Basilica di S. Teodoro
- Basilica prepositurale di San Paolo
- Chiesa di S. Ambrogio e Antico Monastero
- Chiesa di S. Maria e Monastero delle benedettine
- Santuario della Madonna dei Miracoli
- Chiesa di S. Carlo Borromeo
- Chiesa dei SS. Pietro e Paolo
- Chiesa di S. Dorotea V. e M.
- Chiesa dei SS. Michele e Biagio
- Chiesa di S. Antonio
- Chiesa dei SS. Martiri Greci
- Chiesa della Madonnina
- Chiesa di S. Giuseppe
- Oratorio di S. Giuseppe
- Oratorio di S. Michele
- Oratorio San Giovanni Bosco
- Oratorio B. V. Maria Immacolata
- Istituto Immacolata Concezione
- Centro d'ascolto
- Sala dei Testimoni di Geova
- Cimitero di Vighizzolo
- Cimitero di Cantù

Aree Verdi

- Parco giochi
- Parco di Villa Calvi
- Parco don Carlo Gnocchi
- Parco Baden Powell
- Parco Bersagliere
- Parco Regionale delle Groane

COMUNE DI ALZATE BRIANZA**Strutture per l'istruzione**

- Asilo nido "Pimpiripetta Nusa"
- Scuola dell'infanzia "Vidario"
- Scuola primaria "F. Anzani"
- Scuola secondaria di primo grado "L. V. Rufo"

Interesse comune

- Municipio
- Ufficio postale
- Polizia Locale Intercomunale
- Agenzia per il Lavoro "Umana"
- Biblioteca "Andrea Alciato"
- Ecostazione

Strutture sanitarie

- Ambulatorio medico

- Ambulatorio veterinario
- Residenza Sanitaria Assistenziale “Don Giuseppe Allievi”
- G.M.T. – Gestione Medicina Territoriale (laboratorio medico)

Attrezzature sportive

- Palazzetto dello sport
- Centro sportivo comunale
- Palestra civica
- Associazione sportiva oratoriana Alzate Brianza

Attrezzature Religiose

- Chiesa di S. Giorgio
- Chiesa dei SS. Pietro e Paolo
- Santuario della Madonna di Rogoredo
- Oratorio
- Cimitero comunale

Aree Verdi

- Parco comunale
- Parco Locale di Interesse Sovracomunale “Zoc del Peric”

COMUNE DI INVERIGO

Strutture per l’istruzione

- Asilo nido comunale
- Asilo nido “Girotondo”
- Scuola dell’infanzia Statale di Villa Romanò
- Scuola dell’infanzia Speciale “D. Gnocchi”
- Scuola dell’infanzia “Sacro Cuore” (scuola paritaria)
- Scuola dell’infanzia “Mons. Pozzoli” (scuola paritaria)
- Scuola primaria “Don C. Gnocchi”
- Scuola primaria “Luigi Cagnola” – Villa Romanò
- Scuola primaria “G. Piermarini” – Cremnago
- Scuola primaria “San Carlo Borromeo” (scuola paritaria)
- Scuola secondaria di primo grado “F. Meda”
- Scuola secondaria di primo grado “San Carlo Borromeo” (scuola paritaria)

Interesse comune

- Municipio
- Ufficio postale
- Polizia Locale
- Biblioteca
- Auditorium
- Piattaforma ecologica – località Fornacetta

Strutture sanitarie

- Ambulatorio medico comunale
- Ambulatorio veterinario
- Poliambulatorio “Unimed” (Medicina generale e specialistica – Punto prelievi – Fisioterapia)
- Centro medico Polispecialistico Villa Romanò
- Centro S. Maria alla Rotonda (Residenza per disabili – Neuropsichiatria e riabilitazione età evolutiva – Visite specialistiche – Terapie fisiche strumentali)

Attrezzature sportive

- Centro sportivo / Palestra
- Centro sportivo Villa Romanò
- Unione sportiva Inverigo
- Pesca sportiva "Laghi Verdi"
- Pesca sport Carpanea

Attrezzature Religiose

- Chiesa di S. Ambrogio
- Chiesa di S. Giuseppe
- Chiesa di S. Lorenzo Martire
- Chiesa di S. Michele
- Chiesa di S. Vincenzo Martire
- Santuario di S. Maria della Noce
- Chiesetta di S. Biagio
- Oratorio dell'Immacolata – Villa Perego
- Oratorio S. Maria
- Cimitero di Villa Romanò
- Cimitero di Cremnago
- Cimitero di Inverigo

Aree Verdi

- Parco Regionale della Valle del Lambro

COMUNE DI CARUGO**Strutture per l'istruzione**

- Asilo nido "Principe e Principessa"
- Scuola dell'infanzia "Bambin Gesù" (scuola paritaria)
- Scuola primaria Carugo
- Scuola secondaria di primo grado "G. Salvadori"

Interesse comune

- Municipio
- Ufficio postale
- Polizia Locale
- Biblioteca comunale "Mons. Galbiati"
- Piattaforma ecologica

Strutture sanitarie

- Ambulatorio medico
- Clinica veterinaria
- Studio medico
- Centro polispecialistico "Gamma"

Attrezzature sportive

- Centro sportivo comunale "Le Ginestre"
- Palazzetto dello sport
- Campo sportivo "Oratorio S. Luigi"

Attrezzature Religiose

- Chiesa della Madonna di S. Zeno
- Chiesa dei SS. Antonio e Domenico
- Chiesa di S. Bartolomeo Apostolo

- Oratorio S. Luigi
- Oratorio Parrocchia S. Bartolomeo
- Cimitero comunale

Aree Verdi

- Parco Regionale delle Groane
- Riserva Naturale Regionale "Fontana del Guercio"
- Sito di Importanza Comunitaria "Fontana del Guercio"

COMUNE DI MARIANO COMENSE

Strutture per l'istruzione

- Micro nido "Belli e Monelli"
- Micro nido "La Carica dei 101"
- Nido Famiglia "Plin Plin Cavalin"
- Nido famiglia "La fata blu"
- Nido famiglia "Gli scarabocchi"
- Asilo nido "Mary Poppins"
- Asilo nido "Come d'incanto"
- Asilo nido "Il Piccolo nido"
- Asilo nido "Tata & Co"
- Asilo nido comunale "Magnolia"
- Scuola dell'Infanzia "G. Garibaldi"
- Scuola dell'infanzia "S. d'Acquisto"
- Scuola dell'infanzia "M. Montessori"
- Scuola dell'infanzia "Giardino"
- Scuola dell'infanzia "Maria Immacolata" (scuola paritaria)
- Scuola dell'infanzia "Il raggio di sole" (scuola paritaria)
- Scuola primaria "IV Novembre"
- Scuola primaria "Dante Alighieri"
- Scuola primaria "G. del Curto"
- Scuola primaria "Don Milani"
- Scuola secondaria di primo grado "Dante Alighieri"
- Scuola secondaria di primo grado "Don Milani"
- Scuola secondaria di secondo grado "I.T.C.S. Jean Monnet"
- Scuola secondaria di secondo grado "I.T.I.S. Magistri Cumacini"
- Istituto comprensivo "Don Milani"
- Istituto comprensivo "IV Novembre"

Interesse comune

- Municipio
- Ufficio postale
- Caserma dei Carabinieri
- Polizia Locale
- Protezione Civile
- CAAF – CGIL
- FENEAL UIL
- CISL Dei Laghi
- INAS CISL
- TECUM – Azienda Territoriale per i Servizi alla Persona

- CAI Mariano Comense
- Biblioteca
- Discarica

Strutture sanitarie

- Ambulatorio medico
- Ambulatorio / Centro veterinario
- Nuovo Centro Medico Polispecialistico e Fisioterapico
- Ospedale "Felice Villa"
- Croce Bianca
- ASL distretto di Mariano Comense
- ASST Lariana (Azienda Socio Sanitaria Territoriale Lariana)
- Fondazione "Porta Spinola"

Attrezzature sportive

- Palaextra Sport Academy
- Campo sportivo
- Palazzetto dello Sport via per Cabiato
- Palazzetto dello Sport
- PalaSanRocco
- Campa da calcio

Attrezzature Religiose

- Chiesetta di San Martino
- Chiesa di S. Stefano
- Battistero di S. Giovanni
- Chiesa di S. Alessandro
- Chiesa di S. Francesco
- Chiesa del Sacro Cuore
- ex Convento di San Francesco
- Santuario della Madonna di S. Rocco
- Oratorio San Rocco
- Oratorio Sant'Ambrogio
- Cimitero comunale

Aree Verdi

- Parco Porta Spinola
- Parco dei Vivai
- Parco Regionale delle Groane

2.2 INDAGINI SOCIECONOMICHE

Viene descritto, di seguito, il contesto socioeconomico di riferimento comunale.

Analizzando i dati relativi alla popolazione residente nel comune negli ultimi 10 anni, si rileva una continua e costante crescita nel numero di abitanti. La comparazione con i comuni circostanti dei dati rilevati ai vari censimenti, a partire dal 1936, indica andamenti simili, con incrementi costanti e piuttosto regolari della popolazione residente.

POPOLAZIONE RESIDENTE NEGLI ULTIMI 10 ANNI		
ANNO	POPOLAZIONE RESIDENTE	VARIAZIONE RISPETTO ALL'ANNO PRECEDENTE
2006	1.919	(anno 2005 1.908 abitanti) +11
2007	1.921	+2
2008	1.945	+24
2009	1.965	+20
2010	1.987	+22
2011	2.020	+33
2012	2.057	+37
2013	2.067	+10
2014	2.120	+53
2015	2.133	+13
2016	2.137	+4
2017	2.151	+14

Osservando nel dettaglio l'andamento demografico si evince che la popolazione di Brenna, negli ultimi dieci anni, ha avuto un incremento di 230 abitanti, passando da 1.921 abitanti nell'anno 2007 a 2.151 abitanti nell'anno 2017, pari ad una media di incremento di circa 23 abitanti l'anno.

Per quanto riguarda la suddivisione della popolazione residente tra maschi e femmine, si rileva la prevalenza della popolazione maschile (1.096 M contro 1.041 F, al censimento del 1° gennaio 2017).

Per quanto riguarda l'analisi della struttura per età della popolazione si considerano tre fasce: giovani 0-14 anni, adulti 15-64 anni e anziani 65 anni ed oltre.

I dati relativi il comune di Brenna sono i seguenti: 307 abitanti sotto i 14 anni (14,4%), 1.411 tra i 15 e i 64 anni (66%) e 419 sopra i 65 anni (19,6%). I valori sono stati ricavati dal censimento del 1° gennaio 2017.

Ai fini della scolarità sono da considerare: il 5% da 0 – 4 anni, il 5,4% da 5–9 anni, il 4% da 10 – 14 anni e il 4% da 15 – 19 anni. Il 4,2% da 20 – 24 anni può essere interessato da corsi universitari.

Sulla base delle classi di età si possono ricavare i seguenti indici significativi:

L'**indice di vecchiaia** rappresenta il grado di invecchiamento di una popolazione. E' il rapporto percentuale tra il numero degli over 65 anni ed il numero dei giovani fino ai 14 anni.

Popolazione sopra i 65 anni = 19,60%

Popolazione inferiore a 14 anni = 14,40%

Indice di vecchiaia $19,60\% / 14,40\% = 1,36\%$

Tale valore indica che ci sono 136 anziani ogni 100 giovani.

L'**indice di dipendenza** misura il livello di autosufficienza della popolazione, con riferimento alla possibilità di produzione di reddito, ed è ricavato dal rapporto tra le classi di età considerate improduttive (0 – 14 anni e over 65 anni) e le classi che possono essere attive a tale fine (tra 15 e 64 anni):

Popolazione sotto i 14 anni e sopra i 65 anni = 34%

Popolazione tra i 15 anni e i 64 anni = 66%

Indice di dipendenza $34\% / 66\% = 0,515\%$

A Brenna, teoricamente, ci sono 51,5 individui a carico ogni 100 che lavorano. I dati sopra riportati indicano quindi il livello positivo di autosufficienza della popolazione per quanto riguarda la produzione di reddito, essendo la popolazione attiva più alta di quella non attiva.

2.2a - Le abitazioni

Le abitazioni occupate al 2011 risultano n° 764

Le abitazioni non occupate al 2011 risultano n° 74

2.2b - La densità di popolazione

Dal censimento del 2016 è possibile ricavare il dato relativo alla densità della popolazione, ossia il numero degli abitanti residenti per kmq. di superficie territoriale.

La densità è pari a 442 abitanti / kmq.

2.2c - Le attività economiche insediate

Sono stati consultati i dati relativi gli addetti delle imprese, rilevati al censimento industria e servizi per sezione di attività economica. In comune di Brenna gli occupati in attività economiche sono suddivisi in 238 nel settore industria, in 85 nel settore commercio e in 116 in altro.

2.2d - Le Associazioni

Si riporta, di seguito, l'elenco degli Enti ed Associazioni presenti sul territorio comunale:

- A.S.D. 2x2 TEAM BRENNNA (associazione sportiva)
- A.V.I.S. COMUNALE DI BRENNNA (associazione socio – assistenziale)
- AMICI DELLA CHIESETTA DI SANT'ADRIANO (associazione culturale)
- ASSOCIAZIONE ABC (Associazione Brenna Cultura)
- ASSOCIAZIONE SPORTIVA DILETTANTISTICA A.C. BRENNNA (associazione sportiva)
- ASSOCIAZIONE "TITANIUS e20" (associazione culturale)
- BRENNNA PULITA E GRUPPO VOLONTARIO ANTINCENDIO (associazione ambientale e di Protezione Civile)
- GRUPPO ALPINI – SEZIONE DI BRENNNA (associazione socio – culturale)
- SEZIONE CACCIATORI (associazione sportiva)

2.2e - I servizi di interesse pubblico esistenti a livello comunale

Il comune di Brenna è stato oggetto di un'ulteriore indagine che ha interessato la ricognizione puntuale, con la valutazione dello stato e della qualità, delle strutture e dei servizi esistenti:

STRUTTURE PER L'ISTRUZIONE

- Scuola dell'infanzia "Emma Perego Osculati"
- Scuola primaria "F. Casati"

STRUTTURE SANITARIE

- Ambulatorio medico
- Farmacia

INTERESSE COMUNE

- Municipio
- Ufficio postale
- Biblioteca
- Sala civica

ATTREZZATURE SPORTIVE

- Palestra polivalente del plesso scolastico di via Grimello
- Campo da calcio e calcetto della Parrocchia di S. Gaetano

ATTREZZATURE RELIGIOSE

- Chiesa di S. Gaetano
- Chiesa della Beata Vergine Maria di Loreto
- Chiesa di S. Adriano
- Oratorio S. Giovanni Bosco
- Cimitero comunale

IMPIANTI TECNOLOGICI

- Serbatoio comunale
- Pozzo idrico (Brenna, Olgelasca, Pozzolo Inferiore)
- Cabina ENEL

2.2 f - Il sistema dei rifiuti

Il comune di Brenna usufruisce dell'Ecostazione di Alzate Brianza. Nell'anno 2002, infatti, le Amministrazioni comunali di Alzate Brianza, Alserio, Anzano, Brenna e Lurago d'Erba hanno costituito "IL CILINDRO" convenzionandosi per la gestione unificata di alcuni servizi tra i quali quello per la raccolta, il trasporto, lo smaltimento dei rifiuti e di gestione della piattaforma ecologica sovracomunale di Alzate Brianza. L'accesso al Centro di raccolta rifiuti è consentito esclusivamente con la Carta Regionale dei Servizi, ad esclusione delle ditte che vi accedono con l'apposito badge.

Il comune di Brenna organizza anche un servizio di raccolta di rifiuti ingombranti a domicilio e di raccolta differenziata porta a porta.

Le cartucce e i toner usati possono essere, invece, portati in Biblioteca. Nell'ottica di una sensibilizzazione alle problematiche ambientali ed al tema della raccolta differenziata, alcune sedi bibliotecarie della Brianza Comasca hanno aderito, a titolo del tutto gratuito, al progetto "Leggiscrivistampa", promosso dalla ditta On Line Service di Pioltello (Mi), ditta certificata nel settore dello smaltimento dei rifiuti tecnologici. Si tratta di un progetto di raccolta di cartucce di stampa esauste, quali Laser e Ink-jet, presso le biblioteche, individuate fra i luoghi di cultura pubblici come le più idonee ad accogliere e diffondere, a fini educativi, un'etica sociale volta al rispetto ed alla cura dell'ambiente. L'adesione al progetto da parte del Sistema Brianza Comasca è stata definita tramite sottoscrizione di apposita convenzione da parte del

Comune di Cantù, ente capo-fila del sistema, con la ditta promotrice. Il comune di Brenna aderisce al progetto.

Si riportano di seguito le indicazioni fornite dal comune di Brenna circa il servizio di gestione dei rifiuti e gli orari di apertura dell'Ecostazione di Alzate Brianza.



**IL CILINDRO
Comuni Alta Brianza**

ORARIO DI APERTURA ECOSTAZIONE DI ALZATE BRIANZA:

(Via Valfrancia, 131 tel. 031/619036)

PERIODO ESTIVO (dal 01/04 al 30/09):

MAR-MER-GIO-VEN-SAB

dalle ore 9.00 alle ore 12.00 e dalle ore 14.00 alle ore 19.00

PERIODO INVERNALE (dal 01/10 al 31/03):

MAR-MER-GIO-VEN-SAB

dalle ore 9.00 alle ore 12.00 e dalle ore 13.30 alle ore 17.30

APERTURA DOMENICALE

dal 1° Giugno al 30 Settembre

dalle ore 9.00 alle ore 12.00



COMUNE DI BRENNNA
Assessorato Ecologia e Ambiente



CALENDARIO RACCOLTE 2018

TU FAILA DIFFERENZA

I RIFIUTI SONO UN BENE COMUNE,



AIUTACI A RICICLARLI CON INTELLIGENZA

Gennaio

L	M	M	G	V	S	D
1	2	3	4	5	6	7
8	9	10	11	12	13	14
15	16	17	18	19	20	21
22	23	24	25	26	27	28
29	30	31				

Febbraio

L	M	M	G	V	S	D
			1	2	3	4
5	6	7	8	9	10	11
12	13	14	15	16	17	18
19	20	21	22	23	24	25
26	27	28				

Marzo

L	M	M	G	V	S	D
			1	2	3	4
5	6	7	8	9	10	11
12	13	14	15	16	17	18
19	20	21	22	23	24	25
26	27	28	29	30	31	

MARTEDI'
INDIFFERENZIATA,
UMIDO.

Aprile

L	M	M	G	V	S	D
						1
2	3	4	5	6	7	8
9	10	11	12	13	14	15
16	17	18	19	20	21	22
23	24	25	26	27	28	29
30						

Maggio

L	M	M	G	V	S	D
	1	2	3	4	5	6
7	8	9	10	11	12	13
14	15	16	17	18	19	20
21	22	23	24	25	26	27
28	29	30	31			

Giugno

L	M	M	G	V	S	D
					1	2
3	4	5	6	7	8	9
10	11	12	13	14	15	16
17	18	19	20	21	22	23
24	25	26	27	28	29	30

GIOVEDI'
quindicinale
VETRO e LATTINE.

Luglio

L	M	M	G	V	S	D
						1
2	3	4	5	6	7	8
9	10	11	12	13	14	15
16	17	18	19	20	21	22
23	24	25	26	27	28	29
30	31					

Agosto

L	M	M	G	V	S	D
		1	2	3	4	5
6	7	8	9	10	11	12
13	14	15	16	17	18	19
20	21	22	23	24	25	26
27	28	29	30	31		

Settembre

L	M	M	G	V	S	D
					1	2
3	4	5	6	7	8	9
10	11	12	13	14	15	16
17	18	19	20	21	22	23
24	25	26	27	28	29	30

VENERDI'
PLASTICA,
CARTA e CARTONE,
UMIDO.

Ottobre

L	M	M	G	V	S	D
1	2	3	4	5	6	7
8	9	10	11	12	13	14
15	16	17	18	19	20	21
22	23	24	25	26	27	28
29	30	31				

Novembre

L	M	M	G	V	S	D
			1	2	3	4
5	6	7	8	9	10	11
12	13	14	15	16	17	18
19	20	21	22	23	24	25
26	27	28	29	30		

Dicembre

L	M	M	G	V	S	D
					1	2
3	4	5	6	7	8	9
10	11	12	13	14	15	16
17	18	19	20	21	22	23
24	25	26	27	28	29	30
31						

SABATO
INGOMBRANTI

Eventuali variazioni alle date riportate saranno tempestivamente comunicate dall'Ufficio Tributi.

Provincia di Como

Comune di Brenna

2016

Abitanti	2.137	Superficie (kmq)	4,801	Compostaggio domestico:	NO
• N. utenze domestiche	728	• Sup. urbanizzata	0,698	Area attrezzata:	NO
• N. utenze non domestiche	92	• Zona altimetrica	Collina		

DATI RIEPILOGATIVI

	2016			2015		
	kg	kg/ab*anno	%	kg	kg/ab*anno	%
→ PRODUZIONE TOTALE DI RIFIUTI URBANI	826.888	386,9		826.001	387,2	
Raccolte differenziate	495.531	231,9	59,9%	496.578	232,8	60,1%
Rifiuti non differenziati	261.470	122,4	31,6%	259.720	121,8	31,4%
Rifiuti ingombranti totali	64.619	30,2	7,8%	62.856	29,5	7,6%
Rifiuti provenienti dallo spazzamento delle strade	5.269	2,5	0,6%	6.847	3,2	0,8%

PRODUZIONE PROCAPITE RIFIUTI URBANI (kg/ab*anno) **386,9** -0,1% ↓

RACCOLTA DIFFERENZIATA (%) [Rd + IngRec] **61,8%** -0,6% ↓

	2016		2015	
	kg	%	kg	%
→ RECUPERO MATERIA+ENERGIA	755.691	91,4%	757.423	91,7%

RECUPERO COMPLESSIVO (%) **91,4%** -0,3% ↓

	2016		2015	
	kg	kg/ab*anno	kg	kg/ab*anno
→ Q.TA' AVVIATE A RECUPERO DI MATERIA	476.168	222,82	477.350	223,79
Carta e cartone	86.236	40,35	85.120	39,91
Vetro	78.822	36,88	84.117	39,44
Plastica	33.076	15,48	32.470	15,22
Materiali ferrosi	12.154	5,69	13.371	6,27
Alluminio	0	0,00	0	0,00
Legno	39.386	18,43	37.581	17,62
Verde	77.001	36,03	87.119	40,84
Organico	131.369	61,47	120.039	56,28
Raee	9.599	4,49	8.946	4,19
Stracci/indumenti smessi	6.650	3,11	6.887	3,23
Oli e grassi vegetali	815	0,38	810	0,38
Accumulatori auto	756	0,35	480	0,23
Oli, filtri e grassi minerali	228	0,11	284	0,13
Altre raccolte differenziate	77	0,04	124	0,06
Ingombranti a recupero	15.509	7,26	16.971	7,94
Recupero da spazzamento	2.545	1,19	3.382	1,59
Totale a smaltimento in sicurezza	2.865	1,34	2.771	1,30
Scarti	16.498	7,72	16.457	7,72

AVVIO A RECUPERO DI MATERIA (%) [Rm + SsRec] **59,8%** -0,8% ↓

	2016		2015	
	kg	%	kg	%
→ INCENERIMENTO CON RECUPERO DI ENERGIA	261.470	31,6%	259.720	31,4%

RECUPERO DI ENERGIA (%) **31,6%** 0,6% ↑

	2016		2015	
	totale	€/ab*anno	totale	€/ab*anno
→ COSTO DELL'INTERA GESTIONE DEI RIFIUTI	€ 207.202	€ 97,0	€ 218.236	€ 102,3

COSTO PROCAPITE (euro/abitante*anno) **€ 97,0** -5,2% ↓

Brenna (CO) - 2016 (18/144)

ALLEGATI:

- SCHEDATURA SERVIZI STATO DI FATTO
- SCHEDATURA SERVIZI IN PROGETTO

BRENNA - PIANO DEI SERVIZI

AREE ED ATTREZZATURE PUBBLICHE O DI INTERESSE PUBBLICO GENERALE ESISTENTI

N°	STRUTTURE PER L'ISTRUZIONE	VIA	SUPERFICIE mq
1	SCUOLA DELL'INFANZIA EMMA PEREGO SCOLATI (Brenna) SCUOLA PRIMARIA FRANCESCO CASATI (Brenna)	VIA GRIMELLO	3.888
			TOT. : 3.888 mq

N°	STRUTTURE SANITARIE	VIA	SUPERFICIE mq
1	AMBULATORIO COMUNALE (Brenna)	VIA GRIMELLO	vedi scheda Municipio
2*	AMBULATORIO COMUNALE (Brenna)	VIA STELVIO	112*
3*	FARMACIA (Brenna)	VIA ITALIA	68*
			TOT. : 180 mq

N°	SERVIZI DI INTERESSE COMUNE	VIA	SUPERFICIE mq
1	MUNICIPIO - UFFICIO POSTE ITALIANE (Brenna)	VIA GRIMELLO	582
2	SALA CIVICA - BIBLIOTECA - BOX COMUNALI (Brenna)	VIA GRIMELLO	787
3	LAVATOIO (Brenna)	VIA VALLONE	155,6
4	EX SCUOLA DELL'INFANZIA ORA CENTRO CIVICO (Brenna)	VIA MILANO	2.029
5	PIAZZA XXV APRILE (Brenna)	PIAZZA XXV APRILE	480
6	PIAZZETTA ALESSANDRO PEREGO (Brenna)	PIAZZA A. PEREGO	168,5
7	STAZIONE FERROVIARIA DI BRENNIA - ALZATE	VIA DELLA STAZIONE	662
8	MAGAZZINO COMUNALE	VIA ITALIA	365
			TOT.: 5.229,1 mq

N°	PARCO - VERDE - PARCO GIOCHI	VIA	SUPERFICIE mq
1	VERDE (adiacente al Cimitero)	VIA ITALIA / S.P. 39	428
2	VERDE (Brenna)	VIA ITALIA / S.P. 39	1.048
3	VERDE (Brenna)	VIA ITALIA - VIA ROMA	185
4	VERDE IN PIAZZA DON MACCHI (Brenna)	VIA ITALIA - VIA VENEZIA	295
5	VERDE (Brenna)	VIA GIOVANNI XXIII	347,5
6	VERDE (Brenna)	VIA GIOVANNI XXIII	190,5
7	PARCO GIOCHI "IL CAMPETTO" (Brenna)	VIA GIOVANNI XXIII	2.041
8	VERDE (Brenna)	VIA STELVIO	2.700
9	VERDE (Brenna)	VIA MONVISO	814
10	VERDE (Brenna)	VIA MILANO	320
11	VERDE (Area industriale a confine con i comuni di Inverigo e Alzate)	VIA VALSORDA	3.460
12*	VERDE ATTREZZATO (Pozzolo Inferiore)	VIA PER CARUGO	592'
13*	VERDE (Olgelasca)	VIA S. ADRIANO	6.592*
14	VERDE (Olgelasca)	VIA AI CAMPI	452
			TOT. : 19.465 mq

N°	ATTREZZATURE SPORTIVE	VIA	SUPERFICIE mq
1	PALESTRA POLIVALENTE (Brenna)	VIA GIOVANNI XXIII	1.761
			TOT. : 1.761 mq

N°	ATTREZZATURE RELIGIOSE	VIA	SUPERFICIE mq
1'	CHIESA DI SAN GAETANO (Brenna)	PIAZZA DAVERIO	1.478'
2'	SALA TEATRO DON MAURIZIO MARIANI (Brenna)	PIAZZA DAVERIO	303'
3'	ORATORIO SAN GIOVANNI BOSCO / CENTRO SPORTIVO (Brenna)	PIAZZA DAVERIO	7.983'
4'	CASA PARROCCHIALE (Brenna)	PIAZZA DAVERIO	1.047'
5	MONUMENTO AI CADUTI (Brenna)	VIA GRIMELLO	63
6'	CHIESA DELLA BEATA VERGINE MARIA DI LORETO (Pozzolo Inferiore)	VIA POZZOLO	210'
7'	CAPPELLA CON AREA VERDE	VIA POZZOLO	592'
8'	CHIESETTA DI SANT'ADRIANO (Olgelasca)	VIA S. ADRIANO	385'
			TOT. : 12.061 mq

N°	CIMITERO	VIA	SUPERFICIE mq
C1**	CIMITERO (Brenna)	VIA ITALIA / S.P. 39	4.965*
			TOT. : 4.965 mq

N°	STANDARD TECNOLOGICI	VIA	SUPERFICIE mq
A	SERBATOIO COMUNALE	VIA ITALIA	342

B	IMPIANTO PER LA TELEFONIA (Brenna)	VIA VALLONE	297
C	POZZO IDRICO (Brenna)	PIAZZA A. PEREGO	/
D	POZZO IDRICO (Pozzolo Inferiore)	VIA PER CARUGO	70
E	CABINA ENEL (Olgelasca)	VIA AI CAMPI	15
F	POZZO IDRICO (Olgelasca)	VIA KENNEDY	/
			TOT. : 724 mq

N°	PARCHEGGI	VIA	SUPERFICIE mq
1	PARCHEGGIO STAZIONE	VIA DELLA STAZIONE	518
2	PARCHEGGIO CIMITERO	VIA ITALIA / S.P. 39	973,5
3*	PARCHEGGIO PUBBLICO (Brenna)	VIA ITALIA	229*
4	PARCHEGGIO PUBBLICO (Brenna)	VIA ITALIA	497,5
5	PARCHEGGIO PUBBLICO - AREA MERCATO (Brenna)	PIAZZA DON MACCHI	938
6	PARCHEGGIO PUBBLICO (Brenna)	VIA VENEZIA	202,7
7	PARCHEGGIO PUBBLICO (Brenna)	VIA GIOVANNI XXIII	548
8	PARCHEGGIO PUBBLICO (Brenna)	VIA OSCULATI	142
9	PARCHEGGIO PUBBLICO (Brenna)	VIA MILANO	164
10	PARCHEGGIO PUBBLICO (Brenna)	VIA GARIBALDI	363
11	PARCHEGGIO PUBBLICO (Brenna)	VIA TRIESTE	37,5
12	PARCHEGGIO PUBBLICO (Brenna)	VIA TRIESTE	38,6
13	PARCHEGGIO PUBBLICO (Brenna)	VIA TRIESTE	130
14	PARCHEGGIO PUBBLICO (Brenna)	VIA ROMA	87,5
15	PARCHEGGIO PUBBLICO (Brenna)	VIA GIUSEPPE MAZZINI	43,55
16	PARCHEGGIO MUNICIPIO (Brenna)	VIA GRIMELLO	550
17	PARCHEGGIO PUBBLICO (Brenna)	PIAZZA A. PEREGO	37,5
18	PARCHEGGIO SCUOLE (Brenna)	VIA GRIMELLO	680
19	PARCHEGGIO PUBBLICO PALESTRA E PARCO GIOCHI (Brenna)	VIA GIOVANNI XXIII	1.084
20	PARCHEGGIO PUBBLICO (Brenna)	VIA RESEGONE	204,7
21*	PARCHEGGIO PUBBLICO (Brenna)	VIA MILANO	58 *
22	PARCHEGGIO PUBBLICO (Brenna)	VIA MILANO	105
23	PARCHEGGIO PUBBLICO (Brenna)	VIA STELVIO	886
24	PARCHEGGIO PUBBLICO (Brenna)	VIA STELVIO	206
25	PARCHEGGIO PUBBLICO (Brenna)	VIA GRIMELLO	71,5
26	PARCHEGGIO PUBBLICO (Brenna)	VIA GRIMELLO	668
27	PARCHEGGIO PUBBLICO (Brenna)	VIA DON MAURIZIO MARIANI	616
28	PARCHEGGIO PUBBLICO (Brenna)	VIA DON MAURIZIO MARIANI	426
29	PARCHEGGIO PUBBLICO (Brenna)	VIA MILANO	36
30	PARCHEGGIO PUBBLICO (Brenna)	VIA MONVISO	804
31	PARCHEGGIO PUBBLICO (Brenna)	VIA MONVISO	403
32	PARCHEGGIO PUBBLICO (Brenna)	VIA MILANO	498
33	PARCHEGGIO PUBBLICO (Brenna)	VIA MONVISO	369
34	PARCHEGGIO PUBBLICO (Pozzolo Inferiore)	VIA PER CARUGO	82
35	PARCHEGGIO PUBBLICO (Pozzolo Inferiore)	VIA PER CARUGO	865
36*	PARCHEGGIO PUBBLICO (Pozzolo Inferiore)	VIA DEL CASTAGNO	52*
37	PARCHEGGIO PUBBLICO (Pozzolo Inferiore)	VIA DEL CASTAGNO	588,5
38*	PARCHEGGIO PUBBLICO (Olgelasca)	VIA OLGELASCA	404*
39	PARCHEGGIO PUBBLICO (Olgelasca)	VIA OLGELASCA	677,7
40	PARCHEGGIO PUBBLICO (Olgelasca)	VIA AI CAMPI	164
41	PARCHEGGIO PUBBLICO (Olgelasca)	VIA AI CAMPI	346,5
42	PARCHEGGIO PUBBLICO (Olgelasca)	VIA AI CAMPI	84
43	PARCHEGGIO PUBBLICO (Olgelasca)	VIA OLGELASCA	166
44	PARCHEGGIO PUBBLICO (Olgelasca)	VIA OLGELASCA	219
45	PARCHEGGIO PUBBLICO (Olgelasca)	VIA ALCIDE DE GASPERI	50
46	PARCHEGGIO PUBBLICO (Olgelasca)	VIA ALCIDE DE GASPERI	125
47	PARCHEGGIO PUBBLICO (Olgelasca)	VIA KENNEDY	53
48	PARCHEGGIO PUBBLICO (Olgelasca)	VIA KENNEDY	314
			TOT. : 16.806,25 mq

N°	PARCHEGGI INDUSTRIALI PUBBLICI O DI USO PUBBLICO	VIA	SUPERFICIE mq
1	PARCHEGGIO INDUSTRIALE	VIA F. CASATI	403
2	PARCHEGGIO INDUSTRIALE	VIA F. CASATI	345,6
3	PARCHEGGIO INDUSTRIALE	VIA DEL MORIOLO	387
4	PARCHEGGIO INDUSTRIALE	VIA VALSORDA	629

5	PARCHEGGIO INDUSTRIALE	VIA VALSORDA	1.127
			TOT. : 2.891,6 mq

* Servizi privati non computati ai fini delle verifiche del dimensionamento

'Attrezzature Religiose non computate ai fini delle verifiche del dimensionamento

** Servizi pubblici non computati ai fini delle verifiche del dimensionamento

STRUTTURE PER L'ISTRUZIONE



SCUOLA DELL'INFANZIA "EMMA PEREGO SCOLATI" – SCUOLA PRIMARIA "FRANCESCO CASATI"

DESCRIZIONE	INTERESSE	COMUNALE	TIPO SERVIZIO	SERVIZI ALL'ISTRUZIONE
	DESTINAZIONE	SCUOLA DELL'INFANZIA E PRIMARIA	SUPERFICIE	3.888 mq
	UBICAZIONE	BRENNA - Via Grimello		
	SPAZI APERTI	PALESTRA	PARCHEGGI	
	DOTATO	DOTATO	DOTATO	
	STATO DI CONSERVAZIONE	MOLTO BUONO		
STRUMENTI URBANISTICI VIGENTI	CLASSE ACUSTICA	CLASSE I – Aree particolarmente protette		
	CLASSE GEOLOGICA	CLASSE DI FATTIBILITA' 2 con modeste limitazioni		
	PROPRIETA'	COMUNALE		
NOTE	<p>LA <u>SCUOLA DELL'INFANZIA</u>, DI PROPRIETA' DELL'AMMINISTRAZIONE COMUNALE, SORGE ADIACENTE LA SCUOLA PRIMARIA, IL MUNICIPIO, LA BIBLIOTECA E LA PALESTRA COMUNALE. ALL'INTERNO DEL PLESSO SCOLASTICO SONO PRESENTI UNO SPAZIO RICREATIVO CON GIOCHI, TRE AULE, UN AMPIO SALONE PER LE ATTIVITA', LA CUCINA CON DISPENSA E LA MENSA IN COMUNE CON LA SCUOLA PRIMARIA. ALL'ESTERNO LA SCUOLA DISPONE DI SPAZI VERDI ATTREZZATI CON STRUTTURE E GIOCHI ADEGUATI ALLA PRIMA INFANZIA. ACCANTO ALLA SCUOLA VI E', INOLTRE, IL PARCO GIOCHI "IL CAMPETTO".</p> <p>LA <u>SCUOLA PRIMARIA "FRANCESCO CASATI"</u> E' PARTE DELL'ISTITUTO COMPRENSIVO CANTU' 2. PER LA <u>SCUOLA SECONDARIA DI PRIMO GRADO I RESIDENTI SI SPOSTANO NELLE STRUTTURE DI CANTU' O ALZATE BRIANZA</u></p>			



ATTREZZATURE SANITARIE

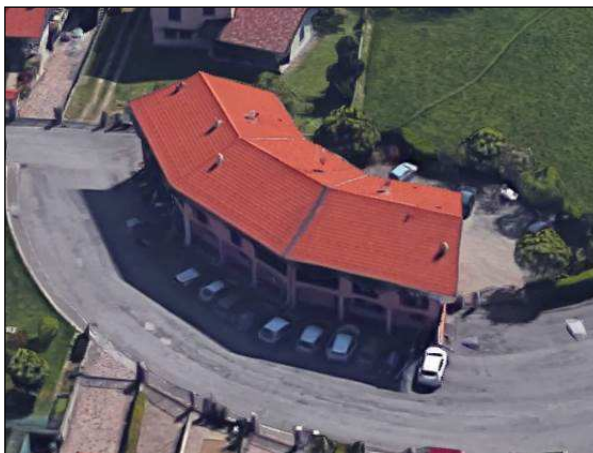


AMBULATORIO MEDICO DI VIA GRIMELLO

DESCRIZIONE	INTERESSE	COMUNALE	DESTINAZIONE	AMBULATORIO
	TIPO SERVIZIO	ATT. SANITARIE	STATO	MOLTO BUONO
	UBICAZIONE	BRENNA – via Grimello	SUP TOT SERVIZIO	/
	USO PREVALENTE	GIORNALIERO	UTENZA	TUTTE LE ETA'
STRUMENTI URBANISTICI VIGENTI	CLASSE ACUSTICA	CLASSE II – Aree destinate ad uso prevalentemente residenziale		
	CLASSE GEOLOGICA	CLASSE DI FATTIBILITA' 2 con modeste limitazioni		
	PROPRIETA'	COMUNALE		
NOTE	L'AMBULATORIO MEDICO E' UBICATO ALL'INTERNO DELL'EDIFICIO CHE OSPITA LA SEDE COMUNALE E L'UFFICIO DELLE POSTE ITALIANE.			



ATTREZZATURE SANITARIE



AMBULATORIO MEDICO DI VIA STELVIO

DESCRIZIONE	INTERESSE	COMUNALE	DESTINAZIONE	AMBULATORIO
	TIPO SERVIZIO	ATT. SANITARIE	STATO	MOLTO BUONO
	UBICAZIONE	BRENNNA – via Stelvio	SUP TOT SERVIZIO	112 mq
	USO PREVALENTE	GIORNALIERO	UTENZA	TUTTE LE ETA'

STRUMENTI URBANISTICI VIGENTI	CLASSE ACUSTICA	CLASSE II – Aree destinate ad uso prevalentemente residenziale
	CLASSE GEOLOGICA	CLASSE DI FATTIBILITA' 2 con modeste limitazioni
	PROPRIETA'	PRIVATA

NOTE	L'EDIFICIO CHE OSPITA L'AMBULATORIO MEDICO E' POSTO AL LIMITARE DELL'ABITATO DI BRENNNA.
-------------	------------------------------------------------------------------------------------------



ATTREZZATURE SANITARIE



FARMACIA

DESCRIZIONE

INTERESSE	COMUNALE	DESTINAZIONE	FARMACIA
TIPO SERVIZIO	ATT. SANITARIE	STATO	BUONO
UBICAZIONE	BRENNNA – via Italia	SUP TOT SERVIZIO	68 mq
USO PREVALENTE	GIORNALIERO	UTENZA	TUTTE LE ETA'

STRUMENTI URBANISTICI VIGENTI

CLASSE ACUSTICA	CLASSE III – Aree di tipo misto
CLASSE GEOLOGICA	CLASSE DI FATTIBILITA' 2 con modeste limitazioni
PROPRIETA'	PRIVATA

NOTE

L'EDIFICIO CHE OSPITA LA FARMACIA E' UBICATO NEL CENTRO DI BRENNNA ED E' AFFACCIATO SULLA STRADA PROVINCIALE 39 DI BRENNNA.



STRUTTURE DI INTERESSE COMUNE



MUNICIPIO - UFFICIO POSTE ITALIANE

DESCRIZIONE	INTERESSE	COMUNALE	DESTINAZIONE	MUNICIPIO - POSTE
	TIPO SERVIZIO	ATT. INTERESSE COMUNE	STATO	MOLTO BUONO
	LOCALIZZAZIONE	BRENNA – via Grimello		
	SUP TOT SERVIZIO	582 mq		
	USO PREVALENTE	GIORNALIERO		
	UTENZA PREVALENTE	TUTTE LE ETA'		
STRUMENTI URBANISTICI VIGENTI	CLASSE ACUSTICA	CLASSE II – Aree destinate ad uso prevalentemente residenziale		
	CLASSE GEOLOGICA	CLASSE DI FATTIBILITA' 2 con modeste limitazioni		
	PROPRIETA'	COMUNALE		
NOTE GENERALI	L'EDIFICIO OSPITA LA SEDE MUNICIPALE, L'UFFICIO POSTE ITALIANE E L'AMBULATORIO MEDICO (vedi scheda Ambulatorio medico di via Grimello).			



STRUTTURE DI INTERESSE COMUNE

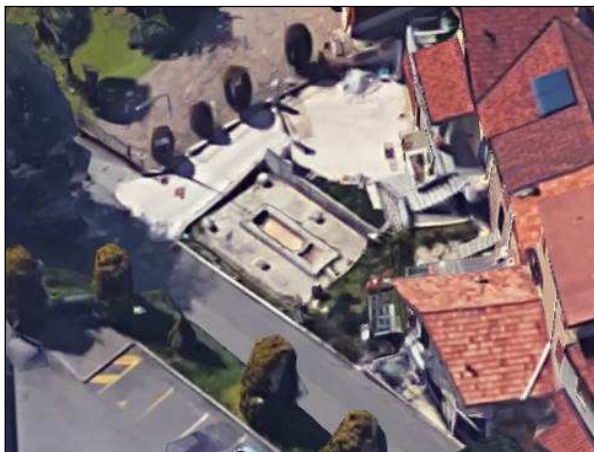


SALA CIVICA – BIBLIOTECA – BOX COMUNALI

DESCRIZIONE	INTERESSE	COMUNALE	DESTINAZIONE	SALA CIVICA - BIBLIOTECA
	TIPO SERVIZIO	ATT. INTERESSE COMUNE	STATO	MOLTO BUONO
	LOCALIZZAZIONE	BRENNA – via Grimello		
	SUP TOT SERVIZIO	787 mq		
	USO PREVALENTE	GIORNALIERO		
UTENZA PREVALENTE	TUTTE LE ETA' (Sala civica e Biblioteca) DIPENDENTI COMUNALI E PERSONALE AUTORIZZATO (Box comunali)			
STRUMENTI URBANISTICI VIGENTI	CLASSE ACUSTICA	CLASSE I / CLASSE II		
	CLASSE GEOLOGICA	CLASSE DI FATTIBILITA' 2 con modeste limitazioni		
	PROPRIETA'	COMUNALE		
NOTE GENERALI	<p>LA <u>BIBLIOTECA COMUNALE DI BRENNA</u> E' NATA NEL 1979 E FA PARTE DEL SISTEMA BIBLIOTECARIO DELLA BRIANZA COMASCA. LA BIBLIOTECA E' DISLOCATA SU DUE PIANI: IL PIANO TERRA E' OCCUPATO DAL FONDO LIBRARIO SPECIALE MONSIGNOR SPIRITO COLOMBO, ATTUALMENTE IN FASE DI CATALOGAZIONE; AL PRIMO PIANO C'E' LA POSTAZIONE DELL'OPERATORE DELLA BIBLIOTECA, LA SEZIONE RAGAZZI E LA SEZIONE ADULTI, DOCUMENTI IN SOLA CONSULTAZIONE INTERNA, RIVISTE E QUOTIDIANI.</p>			



STRUTTURE DI INTERESSE COMUNE

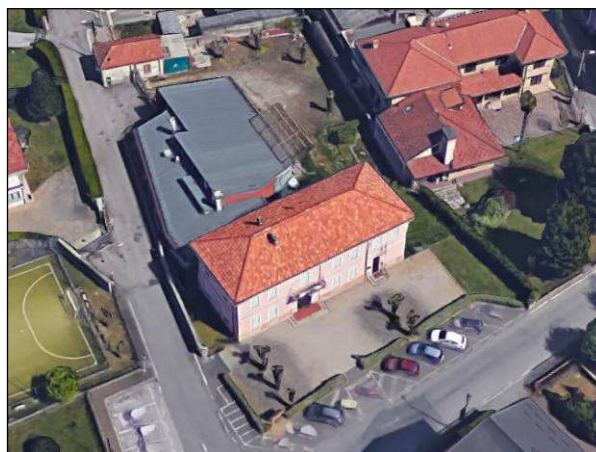


LAVATOIO

DESCRIZIONE	INTERESSE	COMUNALE	DESTINAZIONE	LAVATOIO
	TIPO SERVIZIO	ATT. INTERESSE COMUNE	STATO	OTTIMO
	LOCALIZZAZIONE	BRENNA – via Vallone		
	SUP TOT SERVIZIO	155,6 mq		
	USO PREVALENTE	GIORNALIERO		
	UTENZA PREVALENTE	TUTTE LE ETA'		
STRUMENTI URBANISTICI VIGENTI	CLASSE ACUSTICA	CLASSE II – Aree destinate ad uso prevalentemente residenziale		
	CLASSE GEOLOGICA	CLASSE DI FATTIBILITA' 2 con modeste limitazioni		
	PROPRIETA'	COMUNALE		
NOTE GENERALI	IL LAVATOIO E' STATO COSTRUITO NELL'OTTOCENTO ED E' STATO RECENTEMENTE RECUPERATO DALL'AMMINISTRAZIONE COMUNALE. L'EDIFICIO RAPPRESENTA UN'IMPORTANTE TESTIMONIANZA STORICA.			



STRUTTURE DI INTERESSE COMUNE



EX SCUOLA DELL'INFANZIA DESTINATA ORA CENTRO CIVICO

DESCRIZIONE	INTERESSE	COMUNALE	DESTINAZIONE	SEDE ASSOCIAZIONI
	TIPO SERVIZIO	ATT. INTERESSE COMUNE	STATO	BUONO
	LOCALIZZAZIONE	BRENNA – via Milano		
	SUP TOT SERVIZIO	2.029 mq		
	USO PREVALENTE	GIORNALIERO		
	UTENZA PREVALENTE	TUTTE LE ETA'		
STRUMENTI URBANISTICI VIGENTI	CLASSE ACUSTICA	CLASSE I – Aree particolarmente protette		
	CLASSE GEOLOGICA	CLASSE DI FATTIBILITA' 2 con modeste limitazioni		
	PROPRIETA'	COMODATO D'USO PER 99 ANNI		
NOTE GENERALI	<p>L'EDIFICIO, CHE UN TEMPO OSPITAVA LA SCUOLA MATERNA "DONNA EMMA PEREGO OSCULATI", E' STATO ORA RICONVERTITO IN SEDE DELLE ASSOCIAZIONI. L'EDIFICIO ACCOGLIE: L'ASSOCIAZIONE ALPINI DI BRENNA, L'ASSOCIAZIONE ABC (ASSOCIAZIONE BRENNA CULTURA) E IL GRUPPO BRENNA PULITA.</p>			



STRUTTURE DI INTERESSE COMUNE



PIAZZA XXV APRILE

DESCRIZIONE	INTERESSE	COMUNALE	DESTINAZIONE	PIAZZA
	TIPO SERVIZIO	ATT. INTERESSE COMUNE	STATO	MOLTO BUONO
	LOCALIZZAZIONE	BRENNA – Piazza XXV Aprile		
	SUP TOT SERVIZIO	480 mq		
	USO PREVALENTE	GIORNALIERO		
	UTENZA PREVALENTE	TUTTE LE ETA'		
STRUMENTI URBANISTICI VIGENTI	CLASSE ACUSTICA	CLASSE II – Aree destinate ad uso prevalentemente residenziale		
	CLASSE GEOLOGICA	CLASSE DI FATTIBILITA' 2 con modeste limitazioni		
	PROPRIETA'	COMUNALE		
NOTE GENERALI	LA PIAZZA E' STATA RECENTEMENTE OGGETTO DI UN INTERVENTO DI RIQUALIFICAZIONE CHE HA COINVOLTO LA VIABILITA' E L'ARREDO URBANO DELLA STESSA.			



STRUTTURE DI INTERESSE COMUNE



PIAZZETTA ALESSANDRO PEREGO

DESCRIZIONE	INTERESSE	COMUNALE	DESTINAZIONE	PIAZZA
	TIPO SERVIZIO	ATT. INTERESSE COMUNE	STATO	BUONO
	LOCALIZZAZIONE	BRENNA – Piazzetta Alessandro Peregò		
	SUP TOT SERVIZIO	168,5 mq		
	USO PREVALENTE	GIORNALIERO		
	UTENZA PREVALENTE	TUTTE LE ETA'		
STRUMENTI URBANISTICI VIGENTI	CLASSE ACUSTICA	CLASSE II – Aree destinate ad uso prevalentemente residenziale		
	CLASSE GEOLOGICA	CLASSE DI FATTIBILITA' 2 con modeste limitazioni		
	PROPRIETA'	COMUNALE		
NOTE GENERALI				



STRUTTURE DI INTERESSE COMUNE



STAZIONE FERROVIARIA DI BRENNA - ALZATE

DESCRIZIONE	INTERESSE	COMUNALE	DESTINAZIONE	STAZIONE
	TIPO SERVIZIO	ATT. INTERESSE COMUNE	STATO	MEDIOCRE
	LOCALIZZAZIONE	BRENNA – Via della Stazione		
	SUP TOT SERVIZIO	662 mq		
	USO PREVALENTE	GIORNALIERO		
	UTENZA PREVALENTE	TUTTE LE ETA'		
STRUMENTI URBANISTICI VIGENTI	CLASSE ACUSTICA	CLASSE V – Aree prevalentemente industriali		
	CLASSE GEOLOGICA	CLASSE DI FATTIBILITA' 2 con modeste limitazioni		
	PROPRIETA'	RFI (Rete Ferroviaria Italiana)		
NOTE GENERALI	<p>LA STAZIONE FERROVIARIA DI BRENNA – ALZATE BRIANZA E' SITUATA SULLA LINEA FERROVIARIA COMO – LECCO. LA STAZIONE FU INAUGURATA NEL 1888, COME L'INTERA LINEA, E SI COMPONE DI UN FABBRICATO VIAGGIATORI A DUE PIANI. ATTUALMENTE VIENE GESTITA DAL CIRCOLO LEGAMENBIENTE DI CANTU'.</p>			



STRUTTURE DI INTERESSE COMUNE

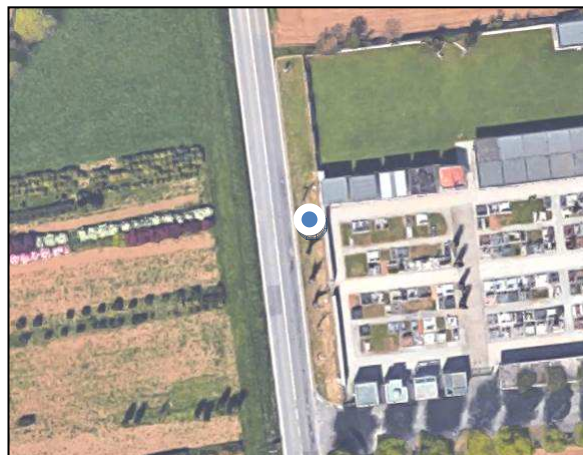


MAGAZZINO COMUNALE

DESCRIZIONE	INTERESSE	COMUNALE	DESTINAZIONE	MAGAZZINO
	TIPO SERVIZIO	ATT. INTERESSE COMUNE	STATO	BUONO
	LOCALIZZAZIONE	BRENNA – via Italia		
	SUP TOT SERVIZIO	365 mq		
	USO PREVALENTE	GIORNALIERO		
	UTENZA PREVALENTE	DIPENDENTI COMUNALI E PERSONALE AUTORIZZATO		
STRUMENTI URBANISTICI VIGENTI	CLASSE ACUSTICA	CLASSE III – Aree di tipo misto		
	CLASSE GEOLOGICA	CLASSE DI FATTIBILITA' 2 con modeste limitazioni		
	PROPRIETA'	COMUNALE		
NOTE GENERALI				



AREA VERDE



DESCRIZIONE

AREA VERDE

INTERESSE

COMUNALE

UBICAZIONE

BRENNA – via Italia

DESTINAZIONE

VERDE NON ATTREZZATO

PROPRIETA'

PUBBLICA O DI USO PUBBLICO

TIPO SERVIZIO

AREA VERDE

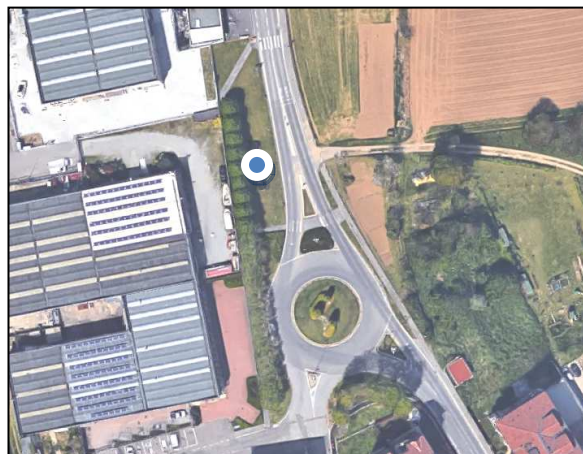
SUP. TOT SERVIZIO

428 mq

NOTE

VERDE DI CONNETTIVO E FILTRO VIARIO ADIACENTE IL CIMITERO

AREA VERDE



DESCRIZIONE

AREA VERDE

INTERESSE

COMUNALE

UBICAZIONE

BRENNA – via Italia

DESTINAZIONE

VERDE NON ATTREZZATO

PROPRIETA'

PUBBLICA O DI USO PUBBLICO

TIPO SERVIZIO

AREA VERDE

SUP. TOT SERVIZIO

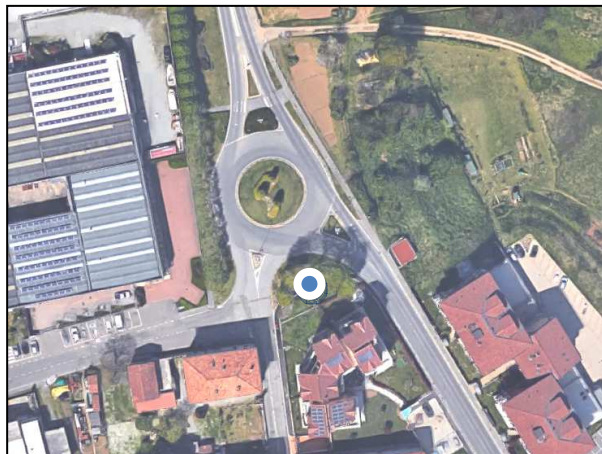
1.048 mq

NOTE

VERDE DI CONNETTIVO E FILTRO VIARIO



AREA VERDE



DESCRIZIONE

AREA VERDE

INTERESSE

COMUNALE

UBICAZION

BRENNNA – via Italia / via Roma

DESTINAZIONE

VERDE NON ATTREZZATO

PROPRIETA'

PUBBLICA O DI USO PUBBLICO

TIPO SERVIZIO

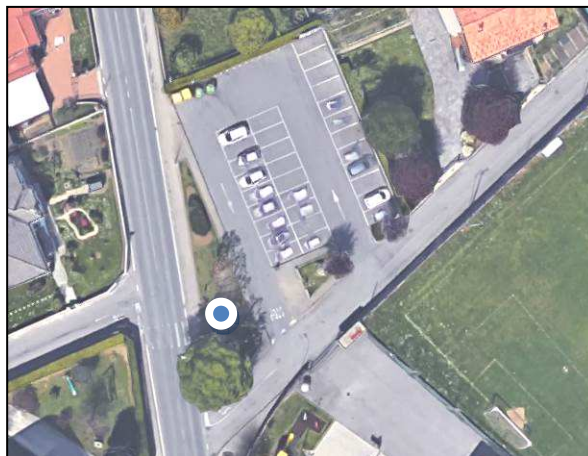
AREA VERDE

SUP. TOT SERVIZIO

185 mq

NOTE

AREA VERDE



DESCRIZIONE

AREA VERDE IN PIAZZA DON MACCHI

INTERESSE

COMUNALE

UBICAZIONE

BRENNNA – via Italia / via Venezia

DESTINAZIONE

VERDE NON ATTREZZATO

PROPRIETA'

PUBBLICA O DI USO PUBBLICO

TIPO SERVIZIO

AREA VERDE

SUP. TOT SERVIZIO

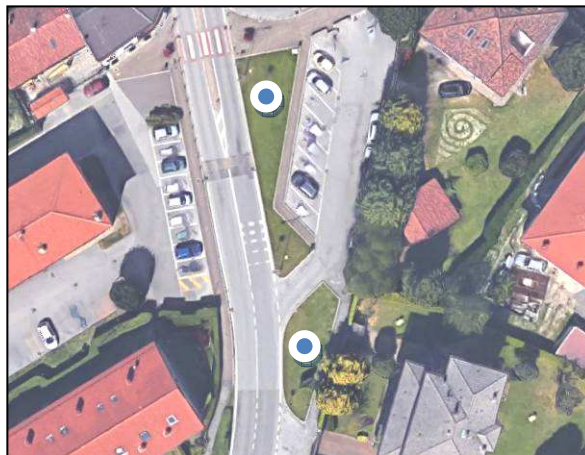
295 mq

NOTE

VERDE DI CONNETTIVO E FILTRO VIARIO



AREA VERDE



DESCRIZIONE

AREA VERDE

INTERESSE

COMUNALE

UBICAZIONE

BRENNA – via Giovanni XXIII

DESTINAZIONE

VERDE NON ATTREZZATO

PROPRIETA'

PUBBLICA O DI USO PUBBLICO

TIPO SERVIZIO

AREA VERDE

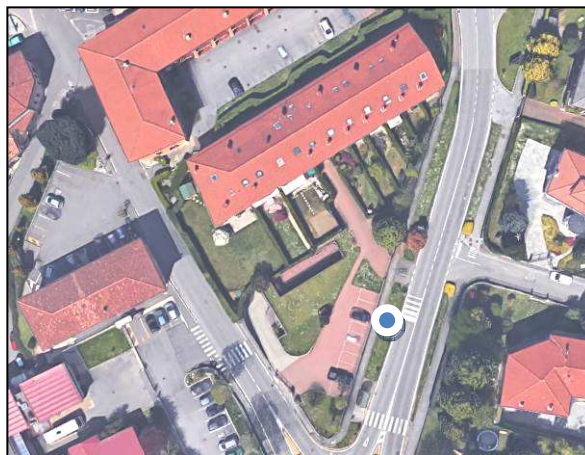
SUP. TOT SERVIZIO

347,5 mq

NOTE

VERDE DI CONNETTIVO E FILTRO VIARIO

AREA VERDE



DESCRIZIONE

AREA VERDE

INTERESSE

COMUNALE

UBICAZIONE

BRENNA – via Giovanni XXIII

DESTINAZIONE

VERDE NON ATTREZZATO

PROPRIETA'

PUBBLICA O DI USO PUBBLICO

TIPO SERVIZIO

AREA VERDE

SUP. TOT SERVIZIO

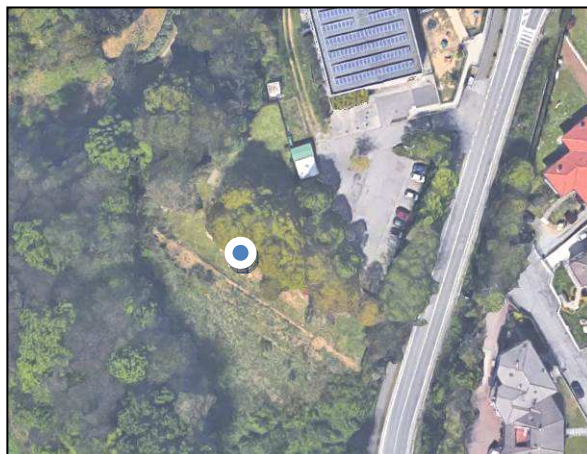
190,5 mq

NOTE

VERDE DI CONNETTIVO E FILTRO VIARIO



AREA VERDE



DESCRIZIONE

PARCO GIOCHI "IL CAMPETTO"

INTERESSE

COMUNALE

UBICAZIONE

BRENNNA – via Giovanni XXIII

DESTINAZIONE

VERDE ATTREZZATO

PROPRIETA'

PUBBLICA O DI USO PUBBLICO

TIPO SERVIZIO

PARCO GIOCHI

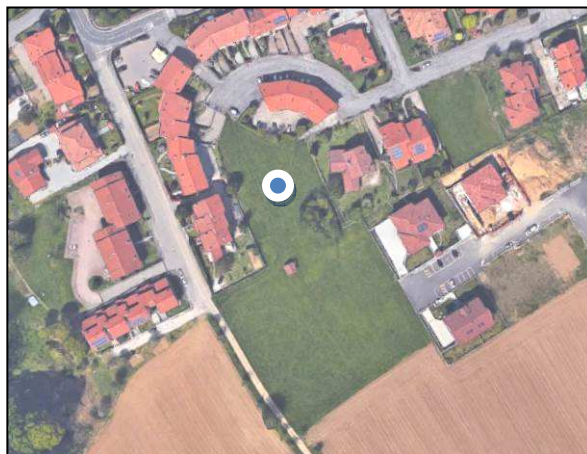
SUP. TOT SERVIZIO

2.041 mq

NOTE

PARCO GIOCHI ADIACENTE IL PLESSO SCOLASTICO

AREA VERDE



DESCRIZIONE

AREA VERDE

INTERESSE

COMUNALE

UBICAZIONE

BRENNNA – via Stelvio

DESTINAZIONE

VERDE NON ATTREZZATO

PROPRIETA'

PUBBLICA O DI USO PUBBLICO

TIPO SERVIZIO

AREA VERDE

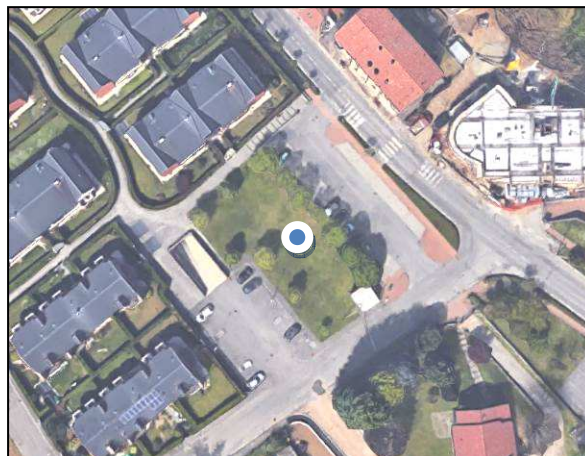
SUP. TOT SERVIZIO

2.407 mq

NOTE



AREA VERDE



DESCRIZIONE

AREA VERDE

INTERESSE

COMUNALE

UBICAZIONE

BRENNNA – via Monviso

DESTINAZIONE

VERDE NON ATTREZZATO

PROPRIETA'

PUBBLICA O DI USO PUBBLICO

TIPO SERVIZIO

AREA VERDE

SUP. TOT SERVIZIO

814 mq

NOTE

10

AREA VERDE



DESCRIZIONE

AREA VERDE

INTERESSE

COMUNALE

UBICAZIONE

BRENNNA – via Milano

DESTINAZIONE

VERDE NON ATTREZZATO

PROPRIETA'

PUBBLICA O DI USO PUBBLICO

TIPO SERVIZIO

AREA VERDE

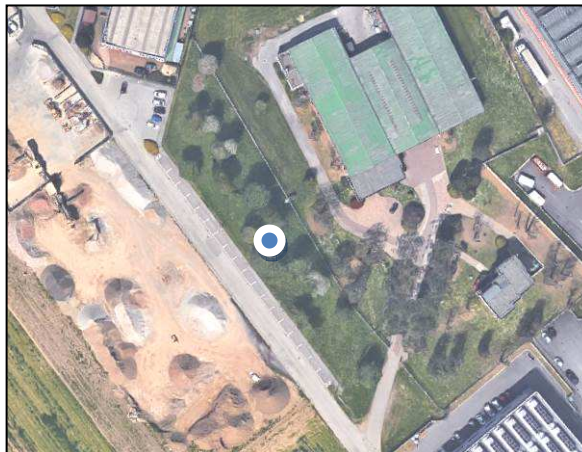
SUP. TOT SERVIZIO

320 mq

NOTE



AREA VERDE



DESCRIZIONE

AREA VERDE

INTERESSE

COMUNALE

UBICAZIONE

BRENNA – via Valsorda

DESTINAZIONE

VERDE NON ATTREZZATO

PROPRIETA'

PUBBLICA O DI USO PUBBLICO

TIPO SERVIZIO

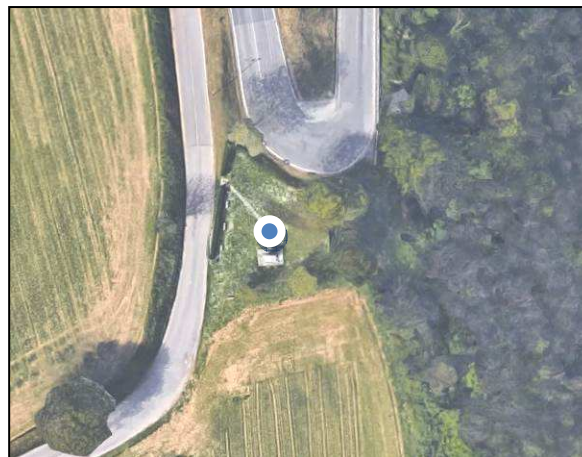
AREA VERDE

SUP. TOT SERVIZIO

3.460 mq

NOTE

AREA VERDE



DESCRIZIONE

AREA VERDE

INTERESSE

COMUNALE

UBICAZIONE

POZZOLO – via Pozzolo

DESTINAZIONE

VERDE NON ATTREZZATO

PROPRIETA'

PARROCCHIA

TIPO SERVIZIO

AREA VERDE

SUP. TOT SERVIZIO

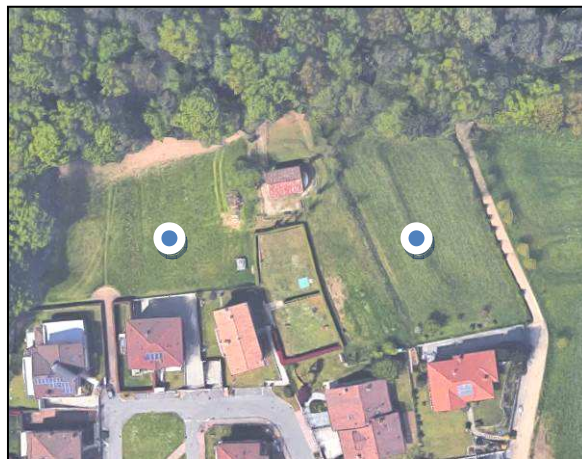
592 mq

NOTE

AL SUO INTERNO E' COLLOCATA UNA PICCOLA CAPPELLA



AREA VERDE



DESCRIZIONE

AREA VERDE

INTERESSE

COMUNALE

UBICAZIONE

OLGELASCA – via S. Adriano

DESTINAZIONE

VERDE NON ATTREZZATO

PROPRIETA'

PRIVATA

TIPO SERVIZIO

AREA VERDE

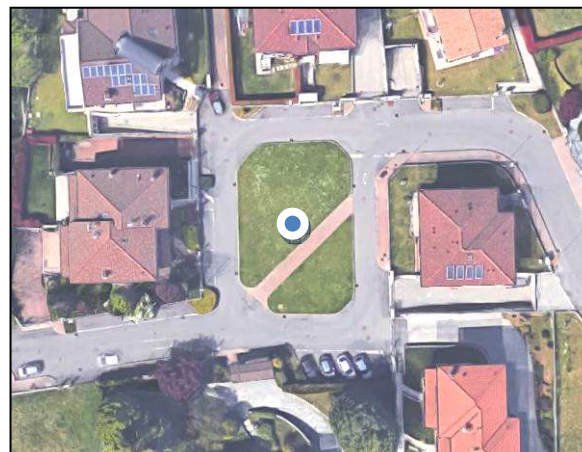
SUP. TOT SERVIZIO

6.592 mq

NOTE

L'AREA VERDE CIRCONDA LA CHIESETTA DI SANT'ADRIANO

AREA VERDE



DESCRIZIONE

AREA VERDE

INTERESSE

COMUNALE

UBICAZIONE

OLGELASCA – via ai Campi

DESTINAZIONE

VERDE NON ATTREZZATO

PROPRIETA'

PUBBLICA O DI USO PUBBLICO

TIPO SERVIZIO

AREA VERDE

SUP. TOT SERVIZIO

452 mq

NOTE



ATTREZZATURE SPORTIVE



PALESTRA COMUNALE

DESCRIZIONE

INTERESSE	COMUNALE	DESTINAZIONE	PALESTRA COMUNALE
LOCALIZZAZIONE	BRENNA – via Giovanni XXIII	SUP.	1.761 mq
TIPO SERVIZIO	IMPIANTI SPORTIVI	STATO	MOLTO BUONO

DATI QUALITATIVI

SPAZI APERTI	NON DOTATO
SPORT DISPONIBILI	PALLAVOLO, BASKET
TIPOLOGIA DELL'IMPIANTO	AL CHIUSO
USO PREVALENTE	GIORNALIERO E SERALE
UTENZA PREVALENTE	TUTTE LE ETA'
PARCHEGGI PUBBLICI	DOTATO
PARCHEGGI PERTINENZIALI	NON DOTATO

STRUMENTI URBANISTICI

CLASSE ACUSTICA	CLASSE I – Aree particolarmente protette
CLASSE GEOLOGICA	CLASSE DI FATTIBILITA' 2 con modeste limitazioni
PROPRIETA'	COMUNALE



ATTREZZATURE RELIGIOSE



CHIESA DI SAN GAETANO

INTERESSE	COMUNALE	EPOCA DI COSTRUZIONE	1850
DESTINAZIONE	CHIESA	STATO DI CONSERVAZIONE	MOLTO BUONO
TIPO SERVIZIO	ATTREZZATURE RELIGIOSE	SUP. MQ	1.478 mq

LOCALIZZAZIONE
BRENNA – Piazza Daverio

CLASSE ACUSTICA
CLASSE III – Aree di tipo misto

CLASSE GEOLOGICA
CLASSE DI FATTIBILITA' 2 con modeste limitazioni

PROPRIETA'
PARROCCHIA

VINCOLO

FRUIBILITA' E GRADO PRESTAZIONALE
IL BACINO DI UTENZA DI RIFERIMENTO È DI LIVELLO COMUNALE.

ACCESSIBILITA' E INSERIMENTO NEL CONTESTO URBANO
LA CHIESA E' RAGGIUNGIBILE SIA CON AUTOVETTURE CHE PEDONALMENTE

NOTE/ CURIOSITA'

LA CHIESA FU COMMISSIONATA NEL 1847 ALL'ARCHITETTO GIACOMO MORAGLIA. L'OPERA FU INIZIATA NEL 1850 E TERMINATA DUE ANNI DOPO, PRIVA PERO' DEL CAMPANILE. QUESTO FU COSTRUITO NEL 1864, SEMPRE SU DISEGNO DEL MORAGLIA, E TERMINATO NEL 1888.

LE ATTREZZATURE RELIGIOSE SONO DISCIPLINATE DA UN APPOSITO **"PIANO DELLE ATTREZZATURE RELIGIOSE"**.

DESCRIZIONE



ATTREZZATURE RELIGIOSE



DESCRIZIONE

SALA TEATRO DON MAURIZIO MARIANI

INTERESSE	COMUNALE	EPOCA DI COSTRUZIONE	/
DESTINAZIONE	SALA TEATRO	STATO DI CONSERVAZIONE	MOLTO BUONO
TIPO SERVIZIO	ATTREZZATURE RELIGIOSE	SUP. MQ	303 mq

LOCALIZZAZIONE
BRENNA – Piazza Daverio

CLASSE ACUSTICA
CLASSE III – Aree di tipo misto

CLASSE GEOLOGICA
CLASSE DI FATTIBILITA' 2 con modeste limitazioni

PROPRIETA'
PARROCCHIA

VINCOLO

FRUIBILITA' E GRADO PRESTAZIONALE
IL BACINO DI UTENZA DI RIFERIMENTO È DI LIVELLO COMUNALE.

ACCESSIBILITA' E INSERIMENTO NEL CONTESTO URBANO
LA SALA TEATRO E' RAGGIUNGIBILE SIA CON AUTOVETTURE CHE PEDONALMENTE.

NOTE/ CURIOSITA'

LE ATTREZZATURE RELIGIOSE SONO DISCIPLINATE DA UN APPOSITO "PIANO DELLE ATTREZZATURE RELIGIOSE".



ATTREZZATURE RELIGIOSE



ORATORIO SAN GIOVANNI BOSCO / CENTRO SPORTIVO

INTERESSE	COMUNALE	EPOCA DI COSTRUZIONE	/
DESTINAZIONE	ORATORIO	STATO DI CONSERVAZIONE	MOLTO BUONO
TIPO SERVIZIO	ATTREZZATURE RELIGIOSE	SUP. MQ	7.983 mq
LOCALIZZAZIONE	BRENNA – Piazza Daverio		
CLASSE ACUSTICA	CLASSE II / CLASSE III		
CLASSE GEOLOGICA	CLASSE DI FATTIBILITA' 2 con modeste limitazioni		
PROPRIETA'	PARROCCHIA		
VINCOLO			
FRUIBILITA' E GRADO PRESTAZIONALE	IL BACINO DI UTENZA DI RIFERIMENTO È DI LIVELLO COMUNALE.		
ACCESSIBILITA' E INSERIMENTO NEL CONTESTO URBANO	L'ORATORIO E' RAGGIUNGIBILE SIA CON AUTOVETTURE CHE PEDONALMENTE.		
NOTE/ CURIOSITA'	<p>L'ORATORIO DELLA PARROCCHIA DI SAN GAETANO E' DOTATO DI UN CAMPO DA CALCIO E DA CALCETTO. QUI SI SVOLGONO LE ATTIVITA' DELL'ASSOCIAZIONE CALCIO BRENNA.</p> <p>LE ATTREZZATURE RELIGIOSE SONO DISCIPLINATE DA UN APPOSITO "PIANO DELLE ATTREZZATURE RELIGIOSE".</p>		

DESCRIZIONE



ATTREZZATURE RELIGIOSE



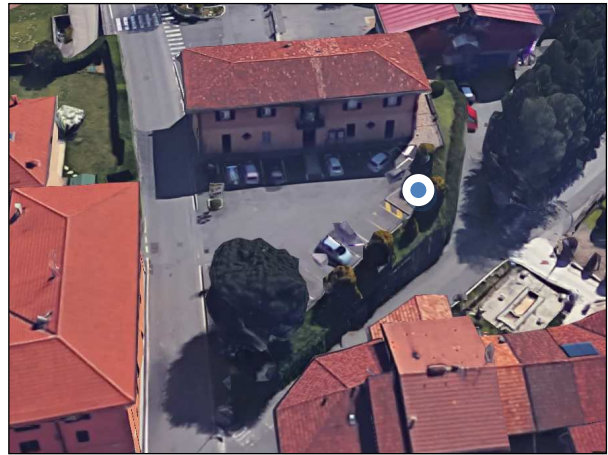
DESCRIZIONE

CASA PARROCCHIALE

INTERESSE	COMUNALE	EPOCA DI COSTRUZIONE	/
DESTINAZIONE	CASA PARROCCHIALE	STATO DI CONSERVAZIONE	MOLTO BUONO
TIPO SERVIZIO	ATTREZZATURE RELIGIOSE	SUP. MQ	1.047 mq
LOCALIZZAZIONE	BRENNA – Piazza Daverio		
CLASSE ACUSTICA	CLASSE III – Aree di tipo misto		
CLASSE GEOLOGICA	CLASSE DI FATTIBILITA' 2 con modeste limitazioni		
PROPRIETA'	PARROCCHIA		
VINCOLO			
FRUIBILITA' E GRADO PRESTAZIONALE	IL BACINO DI UTENZA DI RIFERIMENTO È DI LIVELLO COMUNALE.		
ACCESSIBILITA' E INSERIMENTO NEL CONTESTO URBANO	LA CASA PARROCCHIALE E' RAGGIUNGIBILE SIA CON AUTOVETTURE CHE PEDONALMENTE.		
NOTE/ CURIOSITA'	LE ATTREZZATURE RELIGIOSE SONO DISCIPLINATE DA UN APPOSITO " PIANO DELLE ATTREZZATURE RELIGIOSE ".		



ATTREZZATURE RELIGIOSE



DESCRIZIONE

MONUMENTO AI CADUTI

INTERESSE	COMUNALE	EPOCA DI COSTRUZIONE	/
-----------	----------	----------------------	---

DESTINAZIONE	MONUMENTO	STATO DI CONSERVAZIONE	MOLTO BUONO
--------------	-----------	------------------------	-------------

TIPO SERVIZIO	ATTREZZATURE RELIGIOSE	SUP. MQ	63 mq
---------------	------------------------	---------	-------

LOCALIZZAZIONE	BRENNA – via Grimello
----------------	-----------------------

CLASSE ACUSTICA	CLASSE II – Aree destinate ad uso prevalentemente residenziale
-----------------	----------------------------------------------------------------

CLASSE GEOLOGICA	CLASSE DI FATTIBILITA' 2 con modeste limitazioni
------------------	--------------------------------------------------

PROPRIETA'	COMUNALE
------------	----------

VINCOLO	
---------	--

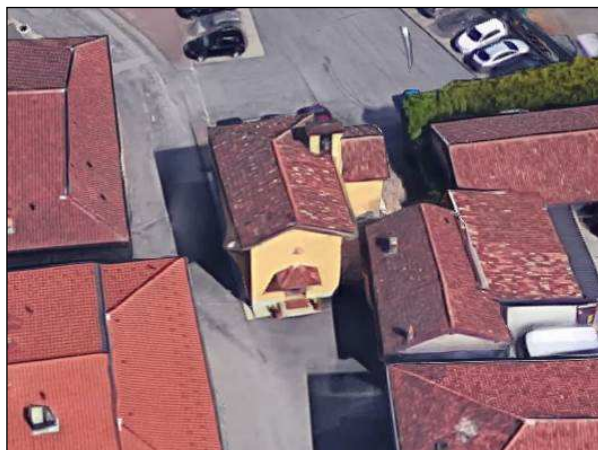
FRUIBILITA' E GRADO PRESTAZIONALE	IL BACINO DI UTENZA DI RIFERIMENTO È DI LIVELLO COMUNALE.
-----------------------------------	-----------------------------------------------------------

ACCESSIBILITA' E INSERIMENTO NEL CONTESTO URBANO	IL MONUMENTO AI CADUTI E' RAGGIUNGIBILE SIA CON AUTOVETTURE CHE PEDONALMENTE
--------------------------------------------------	------------------------------------------------------------------------------

NOTE/ CURIOSITA'	
------------------	--



ATTREZZATURE RELIGIOSE



CHIESA DELLA BEATA VERGINE MARIA DI LORETO

INTERESSE	COMUNALE	EPOCA DI COSTRUZIONE	1624
DESTINAZIONE	CHIESA	STATO DI CONSERVAZIONE	MOLTO BUONO
TIPO SERVIZIO	ATTREZZATURE RELIGIOSE	SUP. MQ	210 mq

LOCALIZZAZIONE POZZOLO – via Pozzolo

CLASSE ACUSTICA CLASSE II – Aree destinate ad uso prevalentemente residenziale

CLASSE GEOLOGICA CLASSE DI FATTIBILITA' 2 con modeste limitazioni

PROPRIETA' PARROCCHIA

VINCOLO

FRUIBILITA' E GRADO PRESTAZIONALE IL BACINO DI UTENZA DI RIFERIMENTO È DI LIVELLO COMUNALE.

ACCESSIBILITA' E INSERIMENTO NEL CONTESTO URBANO LA CHIESA E' RAGGIUNGIBILE SIA CON AUTOVETTURE CHE PEDONALMENTE

NOTE/ CURIOSITA'

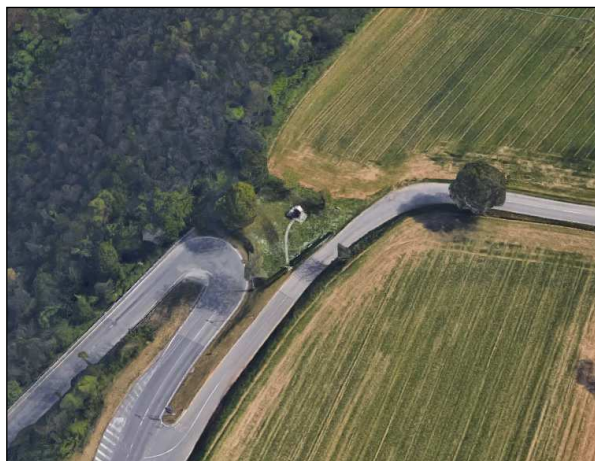
NEL 1624 IL PARROCO DI LURAGO DON LUCA CASATI FECE EDIFICARE UN ORATORIO DEDICATO ALLA BEATA VERGINE DI LORETO E PER SUA DISPOSIZIONE FU ISTITUITA UNA MESSA SETTIMANALE. LA CONSERVAZIONE DELL'ORATORIO, DOPO LA SUA MORTE, SPETTO' ALLE FAMIGLIE CABIATI E CASATI.

LE ATTREZZATURE RELIGIOSE SONO DISCIPLINATE DA UN APPOSITO "PIANO DELLE ATTREZZATURE RELIGIOSE".

DESCRIZIONE



ATTREZZATURE RELIGIOSE



DESCRIZIONE

CAPPELLA CON AREA VERDE

INTERESSE	COMUNALE	EPOCA DI COSTRUZIONE	/
DESTINAZIONE	CAPPELLA	STATO DI CONSERVAZIONE	MOLTO BUONO
TIPO SERVIZIO	ATTREZZATURE RELIGIOSE	SUP. MQ	592 mq

LOCALIZZAZIONE
POZZOLO - Via PozzoloCLASSE ACUSTICA
CLASSE III - Aree di tipo mistoCLASSE GEOLOGICA
CLASSE DI FATTIBILITA' 4 con gravi limitazioniPROPRIETA'
PARROCCHIA

VINCOLO

FRUIBILITA' E GRADO PRESTAZIONALE
IL BACINO DI UTENZA DI RIFERIMENTO È DI LIVELLO COMUNALE.ACCESSIBILITA' E INSERIMENTO NEL CONTESTO URBANO
LA CAPPELLA E' RAGGIUNGIBILE SIA CON AUTOVETTURE CHE PEDONALMENTENOTE/ CURIOSITA'
LE ATTREZZATURE RELIGIOSE SONO DISCIPLINATE DA UN APPOSITO "**PIANO DELLE ATTREZZATURE RELIGIOSE**".

ATTREZZATURE RELIGIOSE



CHIESETTA DI SANT'ADRIANO

INTERESSE	SOVRACCOMUNALE	EPOCA DI COSTRUZIONE	XI – XII sec.
DESTINAZIONE	CHIESA	STATO DI CONSERVAZIONE	MOLTO BUONO
TIPO SERVIZIO	ATTREZZATURE RELIGIOSE	SUP. MQ	385 mq

LOCALIZZAZIONE: OLGELASCA – via S. Adriano

CLASSE ACUSTICA: CLASSE II – Aree destinate ad uso prevalentemente residenziale

CLASSE GEOLOGICA: CLASSE DI FATTIBILITA' 2 con modeste limitazioni

PROPRIETA': PARROCCHIA

VINCOLO

FRUIBILITA' E GRADO PRESTAZIONALE: IL BACINO DI UTENZA DI RIFERIMENTO È DI LIVELLO SOVRACCOMUNALE DATO IL SUO ELEVATO VALORE STORICO.

ACCESSIBILITA' E INSERIMENTO NEL CONTESTO URBANO: LA CHIESA E' RAGGIUNGIBILE PEDONALMENTE.

NOTE/ CURIOSITA'

LA CHIESETTA E' IL RISULTATO DI UNA STRAORDINARIA STRATIFICAZIONE DI INTERVENTI REALIZZATI IN EPOCHE DIVERSE. INTERNAMENTE SONO PRESENTI TESTIMONIANZE PITTORICHE DI ESTREMO INTERESSE SIA DAL PUNTO DI VISTA QUALITATIVO, SIA ICONOGRAFICO.

LE ATTREZZATURE RELIGIOSE SONO DISCIPLINATE DA UN APPOSITO "PIANO DELLE ATTREZZATURE RELIGIOSE".

DESCRIZIONE



CIMITERO



DESCRIZIONE

CIMITERO

INTERESSE	COMUNALE	EPOCA DI COSTRUZIONE	/
DESTINAZIONE	CIMITERO	STATO DI CONSERVAZIONE	BUONO
TIPO SERVIZIO	ATTREZZATURE CIMITERIALI	PROPRIETA'	COMUNALE
SUP. MQ	5.330 mq	PIANO CIMITERIALE	DOTATO
LOCALIZZAZIONE	BRENNNA – via Italia		
CLASSE ACUSTICA	CLASSE III – Aree di tipo misto		
CLASSE GEOLOGICA	CLASSE DI FATTIBILITA' 2 con modeste limitazioni		
NOTE/ CURIOSITA'			



STRUTTURE TECNOLOGICHE



SERBATOIO COMUNALE

DESCRIZIONE	INTERESSE	COMUNALE	EPOCA DI COSTRUZIONE	
	TIPO SERVIZIO	TECNOLOGICO	UBICAZIONE	BRENNNA – via Italia
	SUP. AREA	342 mq		
	BACINO D'UTENZA	COMUNALE		
STRUMENTI URBANISTICI VIGENTI	CLASSE ACUSTICA	CLASSE III – Aree di tipo misto		
	CLASSE GEOLOGICA	CLASSE DI FATTIBILITA' 2 con modeste limitazioni		
	PROPRIETA'	COMUNALE		
	ENTE GESTORE DEL SERVIZIO	PRAGMA s.p.a.		
	NOTE			



STRUTTURE TECNOLOGICHE



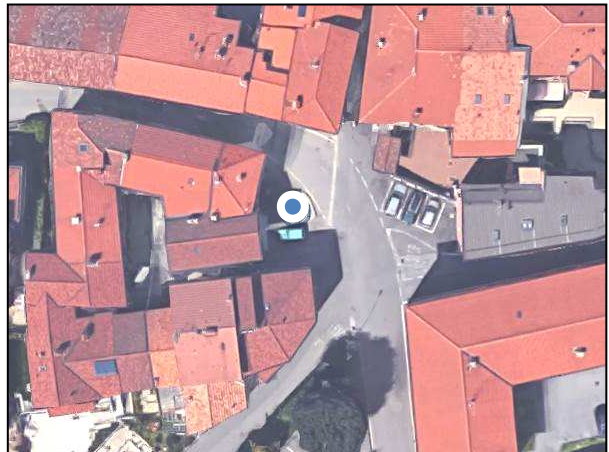
IMPIANTO PER LA TELEFONIA

DESCRIZIONE	INTERESSE	COMUNALE	EPOCA DI COSTRUZIONE	/
	TIPO SERVIZIO	TECNOLOGICO	UBICAZIONE	BRENNA – via Vallone
	SUP. AREA	297 mq		
	BACINO D'UTENZA	COMUNALE		

STRUMENTI URBANISTICI VIGENTI	CLASSE ACUSTICA	CLASSE II – Aree destinate ad uso prevalentemente residenziale
	CLASSE GEOLOGICA	CLASSE DI FATTIBILITA' 2 con modeste limitazioni
	PROPRIETA'	PRIVATA
	ENTE GESTORE DEL SERVIZIO	TELECOM ITALIA
	NOTE	



STRUTTURE TECNOLOGICHE



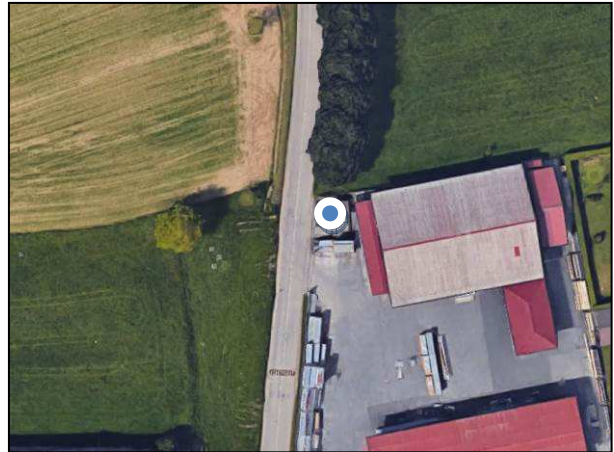
POZZO IDRICO

DESCRIZIONE	INTERESSE	COMUNALE	EPOCA DI COSTRUZIONE	/
	TIPO SERVIZIO	TECNOLOGICO	UBICAZIONE	BRENNA – Piazza Alessandro Perego
	SUP. AREA	/		
	BACINO D'UTENZA	COMUNALE		

STRUMENTI URBANISTICI VIGENTI	CLASSE ACUSTICA	CLASSE II – Aree destinate ad uso prevalentemente residenziale
	CLASSE GEOLOGICA	CLASSE DI FATTIBILITA' 2 con modeste limitazioni
	PROPRIETA'	COMUNALE
	ENTE GESTORE DEL SERVIZIO	PRAGMA s.p.a.
	NOTE	



STRUTTURE TECNOLOGICHE



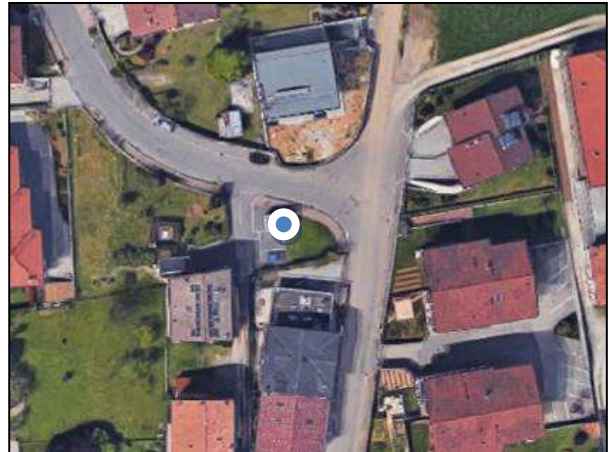
POZZO IDRICO

DESCRIZIONE	INTERESSE	COMUNALE	EPOCA DI COSTRUZIONE	/
	TIPO SERVIZIO	TECNOLOGICO	UBICAZIONE	POZZOLO – via Pozzolo
	SUP. AREA	70 mq		
	BACINO D'UTENZA	COMUNALE		

STRUMENTI URBANISTICI VIGENTI	CLASSE ACUSTICA	CLASSE II – Aree destinate ad uso prevalentemente residenziale
	CLASSE GEOLOGICA	CLASSE DI FATTIBILITA' 2 con modeste limitazioni
	PROPRIETA'	COMUNALE
	ENTE GESTORE DEL SERVIZIO	PRAGMA s.p.a.
	NOTE	



STRUTTURE TECNOLOGICHE



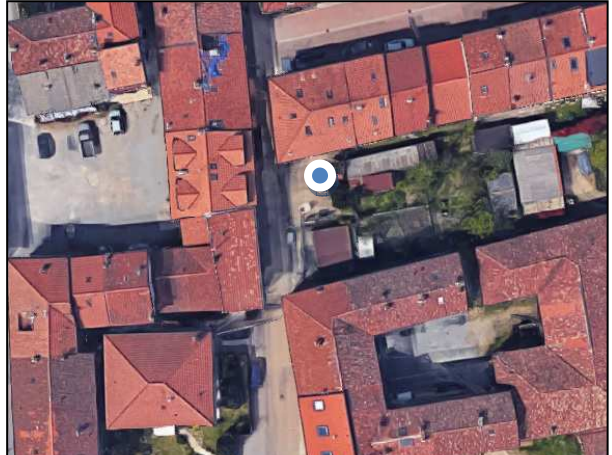
CABINA ENEL

DESCRIZIONE	INTERESSE	COMUNALE	EPOCA DI COSTRUZIONE	/
	TIPO SERVIZIO	TECNOLOGICO	UBICAZIONE	OLGELASCA – via ai Campi
	SUP. AREA	15 mq		
	BACINO D'UTENZA	COMUNALE		

STRUMENTI URBANISTICI VIGENTI	CLASSE ACUSTICA	CLASSE II – Aree destinate ad uso prevalentemente residenziale
	CLASSE GEOLOGICA	CLASSE DI FATTIBILITA' 2 con modeste limitazioni
	PROPRIETA'	COMUNALE (terreno)
	ENTE GESTORE DEL SERVIZIO	ENEL
	NOTE	



STRUTTURE TECNOLOGICHE





POZZO IDRICO

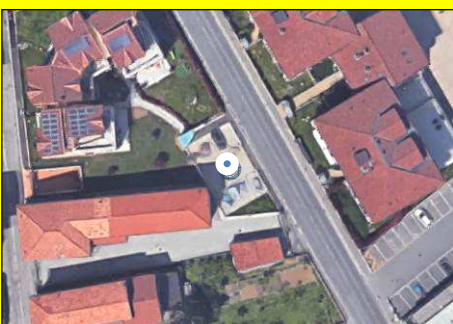
DESCRIZIONE	INTERESSE	COMUNALE	EPOCA DI COSTRUZIONE	
	TIPO SERVIZIO	TECNOLOGICO	UBICAZIONE	OLGELASCA – via Kennedy
	SUP. AREA	/		
	BACINO D'UTENZA	COMUNALE		

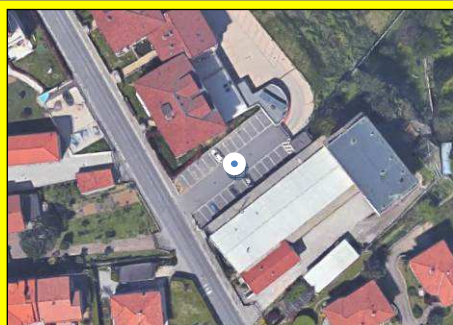
STRUMENTI URBANISTICI VIGENTI	CLASSE ACUSTICA	CLASSE II – Aree destinate ad uso prevalentemente residenziale
	CLASSE GEOLOGICA	CLASSE DI FATTIBILITA' 2 con modeste limitazioni
	PROPRIETA'	COMUNALE
	ENTE GESTORE DEL SERVIZIO	PRAGMA s.p.a.
	NOTE	

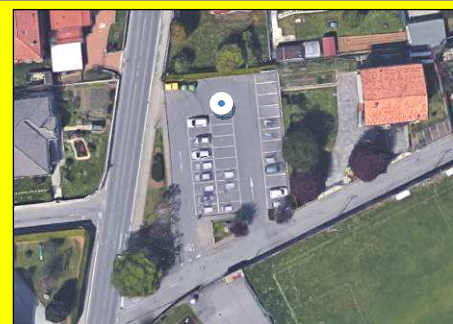


N° 1	PARCHEGGIO DI USO PUBBLICO					
	DESCRIZIONE	INTERESSE	SOVRACCOMUNALE	N. POSTI AUTO		/
		DESTINAZIONE	PARCHEGGIO PUBBLICO	N. POSTI DISABILI		/
		LOCALIZZAZIONE	BRENNA – via della Stazione	TIPOLOGIA SOSTA		LIBERA
		SUP. TOT	518 mq	NOTE		PARCHEGGIO A SERVIZIO DELLA STAZIONE FERROVIARIA BRENNIA - ALZATE
		PROPRIETA'	PUBBLICA O DI USO PUBBLICO			

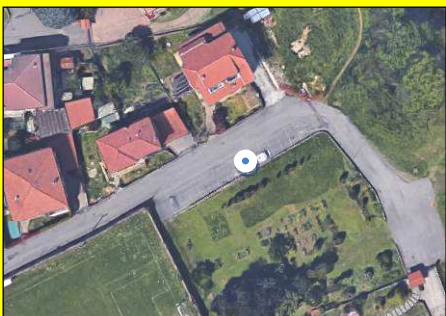
N° 2	PARCHEGGIO DI USO PUBBLICO					
	DESCRIZIONE	INTERESSE	COMUNALE	N. POSTI AUTO		18 circa
		DESTINAZIONE	PARCHEGGIO PUBBLICO	N. POSTI DISABILI		/
		LOCALIZZAZIONE	BRENNA – via Italia	TIPOLOGIA SOSTA		LIBERA
		SUP. TOT	973,5 mq	NOTE		PARCHEGGIO A SERVIZIO DEL CIMITERO
		PROPRIETA'	PUBBLICA O DI USO PUBBLICO			


N° 3	PARCHEGGIO PRIVATO					
	DESCRIZIONE	INTERESSE	COMUNALE	N. POSTI AUTO		8
		DESTINAZIONE	PARCHEGGIO PUBBLICO	N. POSTI DISABILI		/
		LOCALIZZAZIONE	BRENNA – via Italia	TIPOLOGIA SOSTA		RISERVATA
		SUP. TOT	229 mq	NOTE		
		PROPRIETA'	PRIVATA			


N° 4	PARCHEGGIO DI USO PUBBLICO					
	DESCRIZIONE	INTERESSE	COMUNALE	N. POSTI AUTO		25
		DESTINAZIONE	PARCHEGGIO PUBBLICO	N. POSTI DISABILI		1
		LOCALIZZAZIONE	BRENNA – via Italia	TIPOLOGIA SOSTA		LIBERA
		SUP. TOT	497,5 mq	NOTE		
		PROPRIETA'	PUBBLICA O DI USO PUBBLICO			

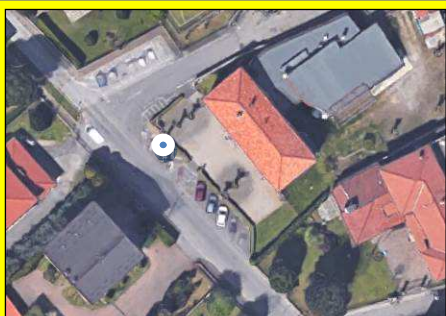
N° 5	PARCHEGGIO DI USO PUBBLICO					
	DESCRIZIONE	INTERESSE	COMUNALE	N. POSTI AUTO		30
		DESTINAZIONE	PARCHEGGIO PUBBLICO	N. POSTI DISABILI		/
		LOCALIZZAZIONE	BRENNA – Piazza don Macchi	TIPOLOGIA SOSTA		LIBERA
		SUP. TOT	938 mq	NOTE		OGNI GIOVEDI' IN PIAZZA DON MACCHI SI SVOLGE IL MERCATO SETTIMANALE
		PROPRIETA'	PUBBLICA O DI USO PUBBLICO			

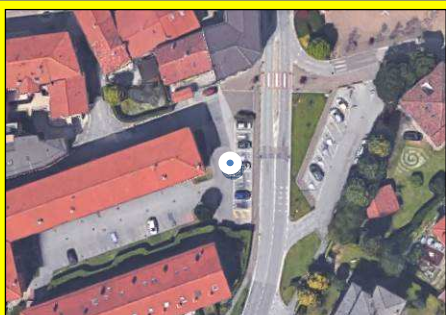


N° 6	PARCHEGGIO DI USO PUBBLICO				
	DESCRIZIONE	INTERESSE	COMUNALE	N. POSTI AUTO	
DESTINAZIONE	PARCHEGGIO PUBBLICO	N. POSTI DISABILI	/		
LOCALIZZAZIONE	BRENNA – via Venezia	TIPOLOGIA SOSTA	LIBERA		
SUP. TOT	202,7 mq	NOTE			
PROPRIETA'	PUBBLICA O DI USO PUBBLICO				


N° 7	PARCHEGGIO DI USO PUBBLICO				
	DESCRIZIONE	INTERESSE	COMUNALE	N. POSTI AUTO	
DESTINAZIONE	PARCHEGGIO PUBBLICO	N. POSTI DISABILI	/		
LOCALIZZAZIONE	BRENNA – via Giovanni XXIII	TIPOLOGIA SOSTA	LIBERA		
SUP. TOT	548 mq	NOTE			
PROPRIETA'	PUBBLICA O DI USO PUBBLICO				

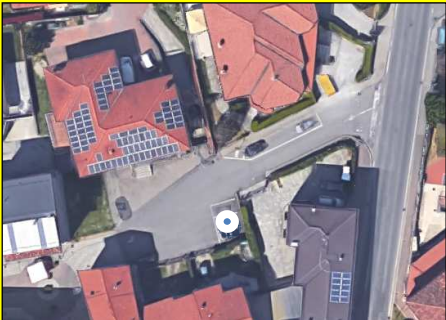
N° 8	PARCHEGGIO DI USO PUBBLICO				
	DESCRIZIONE	INTERESSE	COMUNALE	N. POSTI AUTO	
DESTINAZIONE	PARCHEGGIO PUBBLICO	N. POSTI DISABILI	/		
LOCALIZZAZIONE	BRENNA – via Osculati	TIPOLOGIA SOSTA	LIBERA		
SUP. TOT	142 mq	NOTE	PARCHEGGIO POSTO IN PROSSIMITA' DELLA CASA PARROCCHIALE		
PROPRIETA'	PUBBLICA O DI USO PUBBLICO				

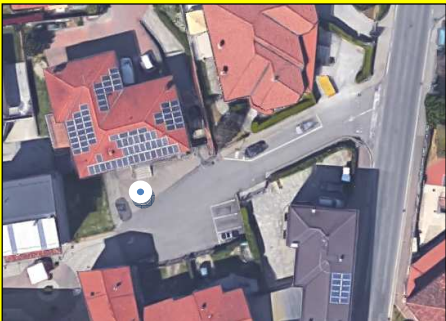
N° 9	PARCHEGGIO DI USO PUBBLICO				
	DESCRIZIONE	INTERESSE	COMUNALE	N. POSTI AUTO	
DESTINAZIONE	PARCHEGGIO PUBBLICO	N. POSTI DISABILI	/		
LOCALIZZAZIONE	BRENNA – via Milano	TIPOLOGIA SOSTA	LIBERA		
SUP. TOT	164 mq	NOTE	PARCHEGGIO A SERVIZIO DEL CENTRO CIVICO. SU 13 PARCHEGGI 6 SONO PER MOTOCICLETTE		
PROPRIETA'	PUBBLICA O DI USO PUBBLICO				

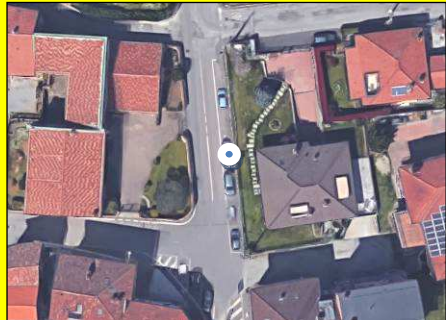
N°10	PARCHEGGIO DI USO PUBBLICO				
	DESCRIZIONE	INTERESSE	COMUNALE	N. POSTI AUTO	
DESTINAZIONE	PARCHEGGIO PUBBLICO	N. POSTI DISABILI	1		
LOCALIZZAZIONE	BRENNA – via Garibaldi	TIPOLOGIA SOSTA	LIBERA		
SUP. TOT	363 mq	NOTE			
PROPRIETA'	PUBBLICA O DI USO PUBBLICO				




DESCRIZIONE	N°11	PARCHEGGIO DI USO PUBBLICO				
	DESCRIZIONE	INTERESSE	COMUNALE	N. POSTI AUTO	3 circa	
DESTINAZIONE	PARCHEGGIO PUBBLICO	N. POSTI DISABILI	/			
LOCALIZZAZIONE	BRENNA – via Trieste	TIPOLOGIA SOSTA	ORARIA			
SUP. TOT	37,5 mq	NOTE				
PROPRIETA'	PUBBLICA O DI USO PUBBLICO					


DESCRIZIONE	N°12	PARCHEGGIO DI USO PUBBLICO				
	DESCRIZIONE	INTERESSE	COMUNALE	N. POSTI AUTO	3	
DESTINAZIONE	PARCHEGGIO PUBBLICO	N. POSTI DISABILI	/			
LOCALIZZAZIONE	BRENNA – via Trieste	TIPOLOGIA SOSTA	LIBERA			
SUP. TOT	38,6 mq	NOTE				
PROPRIETA'	PUBBLICA O DI USO PUBBLICO					


DESCRIZIONE	N°13	PARCHEGGIO DI USO PUBBLICO				
	DESCRIZIONE	INTERESSE	COMUNALE	N. POSTI AUTO	5 circa	
DESTINAZIONE	PARCHEGGIO PUBBLICO	N. POSTI DISABILI	/			
LOCALIZZAZIONE	BRENNA – via Trieste	TIPOLOGIA SOSTA	ORARIA			
SUP. TOT	130 mq	NOTE	PARCHEGGIO RISERVATO AI CLIENTI DEL NEGOZIO DI ALIMENTARI			
PROPRIETA'	PUBBLICA O DI USO PUBBLICO					


DESCRIZIONE	N°14	PARCHEGGIO DI USO PUBBLICO				
	DESCRIZIONE	INTERESSE	COMUNALE	N. POSTI AUTO	8 circa	
DESTINAZIONE	PARCHEGGIO PUBBLICO	N. POSTI DISABILI	/			
LOCALIZZAZIONE	BRENNA – via Roma	TIPOLOGIA SOSTA	LIBERA			
SUP. TOT	87,5 mq	NOTE				
PROPRIETA'	PUBBLICA O DI USO PUBBLICO					


DESCRIZIONE	N°15	PARCHEGGIO DI USO PUBBLICO				
	DESCRIZIONE	INTERESSE	COMUNALE	N. POSTI AUTO	3	
DESTINAZIONE	PARCHEGGIO PUBBLICO	N. POSTI DISABILI	/			
LOCALIZZAZIONE	BRENNA – via Trento	TIPOLOGIA SOSTA	LIBERA			
SUP. TOT	43,55 mq	NOTE				
PROPRIETA'	PUBBLICA O DI USO PUBBLICO					

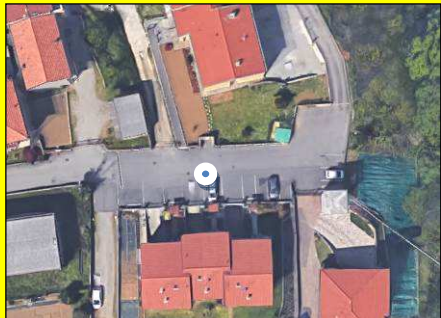


N°16	PARCHEGGIO DI USO PUBBLICO				
	DESCRIZIONE	INTERESSE	COMUNALE	N. POSTI AUTO	
DESTINAZIONE	PARCHEGGIO PUBBLICO	N. POSTI DISABILI	1		
LOCALIZZAZIONE	BRENNA – via Grimello	TIPOLOGIA SOSTA	ORARIA		
SUP. TOT	550 mq	NOTE	PARCHEGGIO A SERVIZIO DEL MUNICIPIO, DELL'UFFICIO POSTALE, DELL'AMBULATORIO ecc.		
PROPRIETA'	PUBBLICA O DI USO PUBBLICO				


N°17	PARCHEGGIO DI USO PUBBLICO				
	DESCRIZIONE	INTERESSE	COMUNALE	N. POSTI AUTO	
DESTINAZIONE	PARCHEGGIO PUBBLICO	N. POSTI DISABILI	/		
LOCALIZZAZIONE	BRENNA – Piazza Perego	TIPOLOGIA SOSTA	LIBERA		
SUP. TOT	37,5 mq	NOTE			
PROPRIETA'	PUBBLICA O DI USO PUBBLICO				

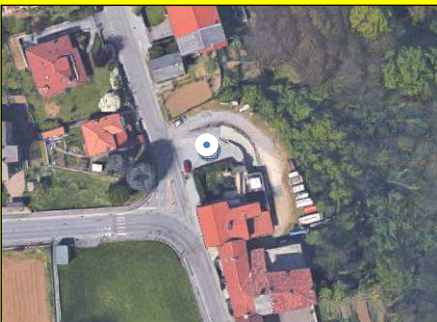
N°18	PARCHEGGIO DI USO PUBBLICO				
	DESCRIZIONE	INTERESSE	COMUNALE	N. POSTI AUTO	
DESTINAZIONE	PARCHEGGIO PUBBLICO	N. POSTI DISABILI	1		
LOCALIZZAZIONE	BRENNA – via Grimello	TIPOLOGIA SOSTA	LIBERA		
SUP. TOT	680 mq	NOTE	PARCHEGGI A SERVIZIO DEL PLESSO SCOLASTICO		
PROPRIETA'	PUBBLICA O DI USO PUBBLICO				


N°19	PARCHEGGIO DI USO PUBBLICO				
	DESCRIZIONE	INTERESSE	COMUNALE	N. POSTI AUTO	
DESTINAZIONE	PARCHEGGIO PUBBLICO	N. POSTI DISABILI	/		
LOCALIZZAZIONE	BRENNA – via Giovanni XXIII	TIPOLOGIA SOSTA	LIBERA		
SUP. TOT	1.084 mq	NOTE	PARCHEGGI A SERVIZIO DELLA PALESTRA COMUNALE E DEL PARCO GIOCHI "IL CAMPETTO"		
PROPRIETA'	PUBBLICA O DI USO PUBBLICO				


N°20	PARCHEGGIO DI USO PUBBLICO				
	DESCRIZIONE	INTERESSE	COMUNALE	N. POSTI AUTO	
DESTINAZIONE	PARCHEGGIO PUBBLICO	N. POSTI DISABILI	/		
LOCALIZZAZIONE	BRENNA – via Resegone	TIPOLOGIA SOSTA	LIBERA		
SUP. TOT	204,7 mq	NOTE			
PROPRIETA'	PUBBLICA O DI USO PUBBLICO				

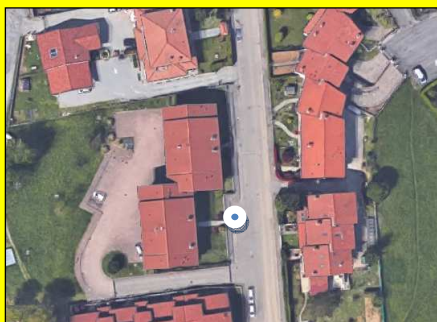


N°21	PARCHEGGIO DI USO PUBBLICO				
	INTERESSE	COMUNALE	N. POSTI AUTO	6	
DESCRIZIONE	DESTINAZIONE	PARCHEGGIO PRIVATO	N. POSTI DISABILI	/	
	LOCALIZZAZIONE	BRENNNA – via Milano	TIPOLOGIA SOSTA	RISERVATO	
	SUP. TOT	58 mq	NOTE	SU 6 PARCHEGGI 2 SONO PER MOTOCICLETTE	
	PROPRIETA'	PRIVATO			

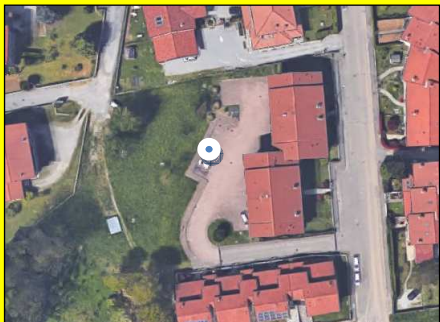
N°22	PARCHEGGIO DI USO PUBBLICO				
	INTERESSE	COMUNALE	N. POSTI AUTO	6 circa	
DESCRIZIONE	DESTINAZIONE	PARCHEGGIO PUBBLICO	N. POSTI DISABILI	/	
	LOCALIZZAZIONE	BRENNNA – via Milano	TIPOLOGIA SOSTA	LIBERA	
	SUP. TOT	105 mq	NOTE		
	PROPRIETA'	PUBBLICA O DI USO PUBBLICO			


N°23	PARCHEGGIO DI USO PUBBLICO				
	INTERESSE	COMUNALE	N. POSTI AUTO	20 circa	
DESCRIZIONE	DESTINAZIONE	PARCHEGGIO PUBBLICO	N. POSTI DISABILI	/	
	LOCALIZZAZIONE	BRENNNA – via Stelvio	TIPOLOGIA SOSTA	LIBERA	
	SUP. TOT	886 mq	NOTE		
	PROPRIETA'	PUBBLICA O DI USO PUBBLICO			

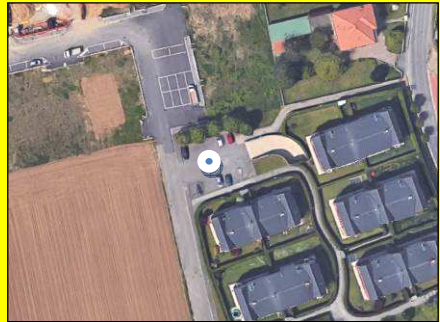
N°24	PARCHEGGIO DI USO PUBBLICO				
	INTERESSE	COMUNALE	N. POSTI AUTO	13	
DESCRIZIONE	DESTINAZIONE	PARCHEGGIO PUBBLICO	N. POSTI DISABILI	/	
	LOCALIZZAZIONE	BRENNNA – via Stelvio	TIPOLOGIA SOSTA	LIBERA	
	SUP. TOT	206 mq	NOTE		
	PROPRIETA'	PUBBLICA O DI USO PUBBLICO			


N°25	PARCHEGGIO DI USO PUBBLICO				
	INTERESSE	COMUNALE	N. POSTI AUTO	12	
DESCRIZIONE	DESTINAZIONE	PARCHEGGIO PUBBLICO	N. POSTI DISABILI	/	
	LOCALIZZAZIONE	BRENNNA – via Grimello	TIPOLOGIA SOSTA	LIBERA	
	SUP. TOT	71,5 mq	NOTE		
	PROPRIETA'	PUBBLICA O DI USO PUBBLICO			

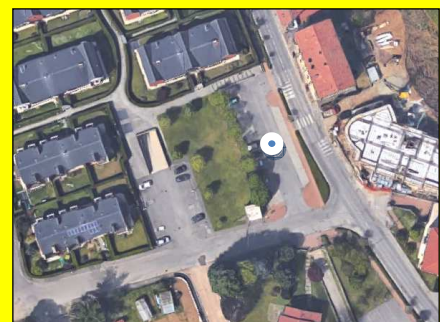


DESCRIZIONE	N°26	PARCHEGGIO DI USO PUBBLICO				
	INTERESSE	COMUNALE	N. POSTI AUTO	10 circa		
DESTINAZIONE	PARCHEGGIO PRIVATO	N. POSTI DISABILI	/			
LOCALIZZAZIONE	BRENNA – via Grimello	TIPOLOGIA SOSTA	LIBERA			
SUP. TOT	668 mq	NOTE				
PROPRIETA'	PUBBLICA O DI USO PUBBLICO					

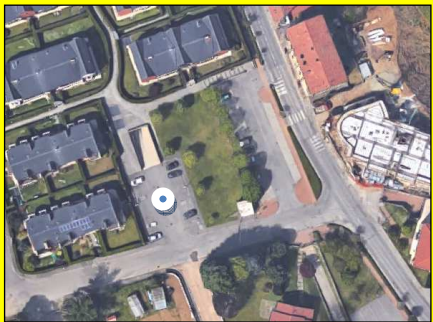
DESCRIZIONE	N°27	PARCHEGGIO DI USO PUBBLICO				
	INTERESSE	COMUNALE	N. POSTI AUTO	27		
DESTINAZIONE	PARCHEGGIO PUBBLICO	N. POSTI DISABILI	2			
LOCALIZZAZIONE	BRENNA – via don M. Mariani	TIPOLOGIA SOSTA	LIBERA			
SUP. TOT	616 mq	NOTE				
PROPRIETA'	PUBBLICA O DI USO PUBBLICO					


DESCRIZIONE	N°28	PARCHEGGIO DI USO PUBBLICO				
	INTERESSE	COMUNALE	N. POSTI AUTO	14		
DESTINAZIONE	PARCHEGGIO PUBBLICO	N. POSTI DISABILI	/			
LOCALIZZAZIONE	BRENNA – via don M. Mariani	TIPOLOGIA SOSTA	LIBERA			
SUP. TOT	426 mq	NOTE				
PROPRIETA'	PUBBLICA O DI USO PUBBLICO					


DESCRIZIONE	N°29	PARCHEGGIO DI USO PUBBLICO				
	INTERESSE	COMUNALE	N. POSTI AUTO	5		
DESTINAZIONE	PARCHEGGIO PUBBLICO	N. POSTI DISABILI	/			
LOCALIZZAZIONE	BRENNA – via Milano	TIPOLOGIA SOSTA	LIBERA			
SUP. TOT	36 mq	NOTE				
PROPRIETA'	PUBBLICA O DI USO PUBBLICO					

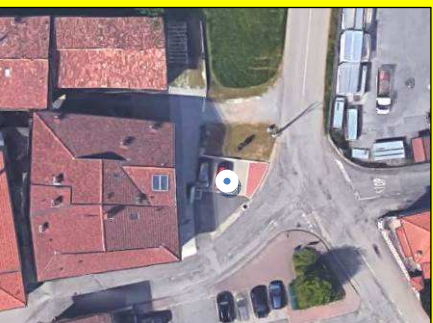
DESCRIZIONE	N°30	PARCHEGGIO DI USO PUBBLICO				
	INTERESSE	COMUNALE	N. POSTI AUTO	20 circa		
DESTINAZIONE	PARCHEGGIO PUBBLICO	N. POSTI DISABILI	/			
LOCALIZZAZIONE	BRENNA – via Monviso	TIPOLOGIA SOSTA	LIBERA			
SUP. TOT	804 mq	NOTE				
PROPRIETA'	PUBBLICA O DI USO PUBBLICO					

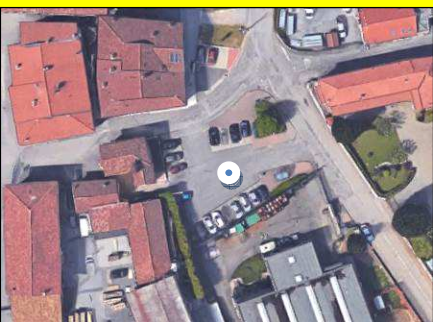


DESCRIZIONE	N°31	PARCHEGGIO DI USO PUBBLICO				
	DESCRIZIONE	INTERESSE	COMUNALE	N. POSTI AUTO	16	
DESTINAZIONE	PARCHEGGIO PUBBLICO	N. POSTI DISABILI	/			
LOCALIZZAZIONE	BRENNA – via Monviso	TIPOLOGIA SOSTA	LIBERA			
SUP. TOT	403 mq	NOTE				
PROPRIETA'	PUBBLICA O DI USO PUBBLICO					


DESCRIZIONE	N°32	PARCHEGGIO DI USO PUBBLICO				
	DESCRIZIONE	INTERESSE	COMUNALE	N. POSTI AUTO	11	
DESTINAZIONE	PARCHEGGIO PUBBLICO	N. POSTI DISABILI	/			
LOCALIZZAZIONE	BRENNA – via Milano	TIPOLOGIA SOSTA	LIBERA			
SUP. TOT	498 mq	NOTE				
PROPRIETA'	PUBBLICA O DI USO PUBBLICO					

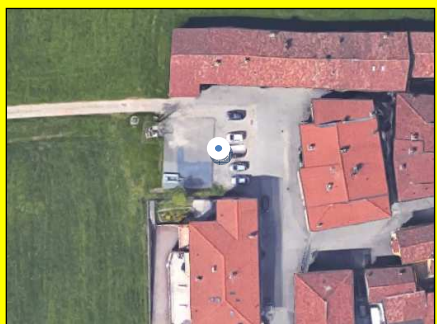
DESCRIZIONE	N°33	PARCHEGGIO DI USO PUBBLICO				
	DESCRIZIONE	INTERESSE	COMUNALE	N. POSTI AUTO	17	
DESTINAZIONE	PARCHEGGIO PUBBLICO	N. POSTI DISABILI	/			
LOCALIZZAZIONE	BRENNA – via Dolomiti	TIPOLOGIA SOSTA	LIBERA			
SUP. TOT	369 mq	NOTE				
PROPRIETA'	PUBBLICA O DI USO PUBBLICO					

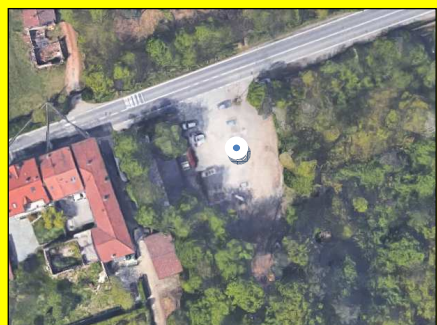
DESCRIZIONE	N°34	PARCHEGGIO DI USO PUBBLICO				
	DESCRIZIONE	INTERESSE	COMUNALE	N. POSTI AUTO	3	
DESTINAZIONE	PARCHEGGIO PUBBLICO	N. POSTI DISABILI	/			
LOCALIZZAZIONE	POZZOLO – via Pozzolo	TIPOLOGIA SOSTA	LIBERA			
SUP. TOT	82 mq	NOTE				
PROPRIETA'	PUBBLICA O DI USO PUBBLICO					


DESCRIZIONE	N°35	PARCHEGGIO DI USO PUBBLICO				
	DESCRIZIONE	INTERESSE	COMUNALE	N. POSTI AUTO	16	
DESTINAZIONE	PARCHEGGIO PUBBLICO	N. POSTI DISABILI	/			
LOCALIZZAZIONE	POZZOLO. – via Pozzolo	TIPOLOGIA SOSTA	LIBERA			
SUP. TOT	865 mq	NOTE				
PROPRIETA'	PUBBLICA O DI USO PUBBLICO					

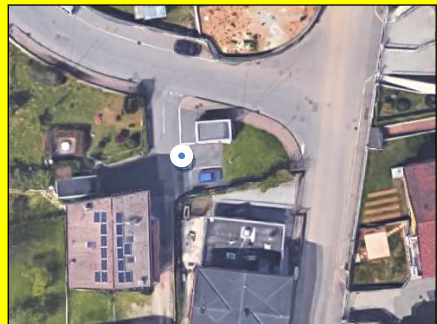


N°36	PARCHEGGIO PRIVATO				
	DESCRIZIONE	INTERESSE	COMUNALE	N. POSTI AUTO	
DESTINAZIONE	PARCHEGGIO PRIVATO	N. POSTI DISABILI	/		
LOCALIZZAZIONE	POZZOLO - Via Pozzolo	TIPOLOGIA SOSTA	RISERVATO		
SUP. TOT	52 mq	NOTE			
PROPRIETA'	PRIVATA				


N°37	PARCHEGGIO DI USO PUBBLICO				
	DESCRIZIONE	INTERESSE	COMUNALE	N. POSTI AUTO	
DESTINAZIONE	PARCHEGGIO PUBBLICO	N. POSTI DISABILI	/		
LOCALIZZAZIONE	POZZOLO INF. - via Pozzolo	TIPOLOGIA SOSTA	LIBERA		
SUP. TOT	588,5 mq	NOTE			
PROPRIETA'	PUBBLICA O DI USO PUBBLICO				


N°38	PARCHEGGIO PRIVATO				
	DESCRIZIONE	INTERESSE	COMUNALE	N. POSTI AUTO	
DESTINAZIONE	PARCHEGGIO PUBBLICO	N. POSTI DISABILI	/		
LOCALIZZAZIONE	OLGELASCA - via Olgelasca	TIPOLOGIA SOSTA	LIBERA		
SUP. TOT	404 mq	NOTE	PARCHEGGIO A SERVIZIO ALLA TRATTORIA "IL BARAZAGHIN"		
PROPRIETA'	PRIVATO				

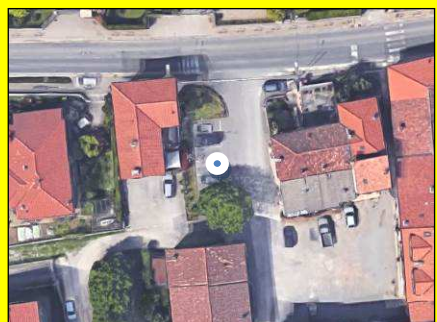
N°39	PARCHEGGIO DI USO PUBBLICO				
	DESCRIZIONE	INTERESSE	COMUNALE	N. POSTI AUTO	
DESTINAZIONE	PARCHEGGIO PUBBLICO	N. POSTI DISABILI	1		
LOCALIZZAZIONE	OLGELASCA - via Olgelasca	TIPOLOGIA SOSTA	LIBERA		
SUP. TOT	677,7 mq	NOTE			
PROPRIETA'	PUBBLICA O DI USO PUBBLICO				

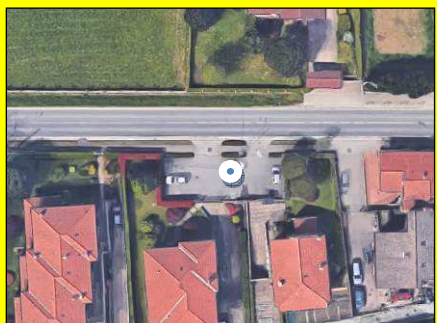
N°40	PARCHEGGIO DI USO PUBBLICO				
	DESCRIZIONE	INTERESSE	COMUNALE	N. POSTI AUTO	
DESTINAZIONE	PARCHEGGIO PUBBLICO	N. POSTI DISABILI	/		
LOCALIZZAZIONE	OLGELASCA - via ai Campi	TIPOLOGIA SOSTA	LIBERA		
SUP. TOT	164 mq	NOTE			
PROPRIETA'	PUBBLICA O DI USO PUBBLICO				




N°41	PARCHEGGIO DI USO PUBBLICO				
	DESCRIZIONE	INTERESSE	COMUNALE	N. POSTI AUTO	
DESTINAZIONE		PARCHEGGIO PUBBLICO	N. POSTI DISABILI	/	
LOCALIZZAZIONE		OLGELASCA – via ai Campi	TIPOLOGIA SOSTA	LIBERA	
SUP. TOT		346,5 mq	NOTE		
PROPRIETA'		PUBBLICA O DI USO PUBBLICO			

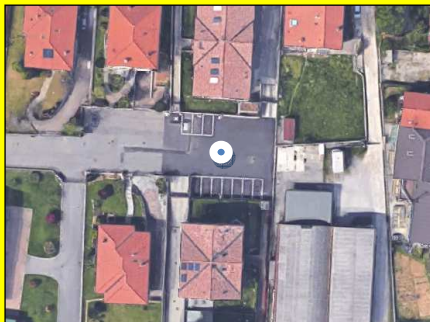
N°42	PARCHEGGIO DI USO PUBBLICO				
	DESCRIZIONE	INTERESSE	COMUNALE	N. POSTI AUTO	
DESTINAZIONE		PARCHEGGIO PUBBLICO	N. POSTI DISABILI	/	
LOCALIZZAZIONE		OLGELASCA – via ai Campi	TIPOLOGIA SOSTA	LIBERA	
SUP. TOT		84 mq	NOTE		
PROPRIETA'		PUBBLICA O DI USO PUBBLICO			

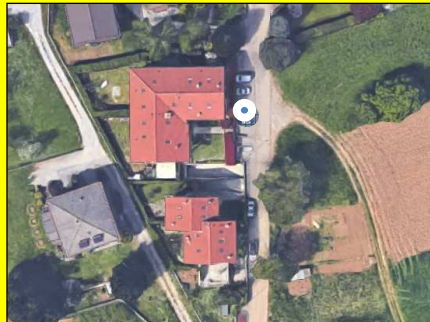
N°43	PARCHEGGIO DI USO PUBBLICO				
	DESCRIZIONE	INTERESSE	COMUNALE	N. POSTI AUTO	
DESTINAZIONE		PARCHEGGIO PUBBLICO	N. POSTI DISABILI	/	
LOCALIZZAZIONE		OLGELASCA – via Olgelasca	TIPOLOGIA SOSTA	ORARIA	
SUP. TOT		166 mq	NOTE		
PROPRIETA'		PUBBLICA O DI USO PUBBLICO			

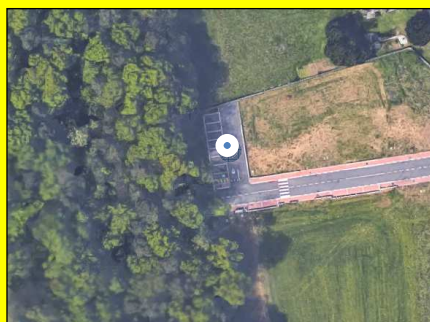
N°44	PARCHEGGIO DI USO PUBBLICO				
	DESCRIZIONE	INTERESSE	COMUNALE	N. POSTI AUTO	
DESTINAZIONE		PARCHEGGIO PUBBLICO	N. POSTI DISABILI	/	
LOCALIZZAZIONE		OLGELASCA – via Olgelasca	TIPOLOGIA SOSTA	LIBERA	
SUP. TOT		219 mq	NOTE		
PROPRIETA'		PUBBLICA O DI USO PUBBLICO			

N°45	PARCHEGGIO DI USO PUBBLICO				
	DESCRIZIONE	INTERESSE	COMUNALE	N. POSTI AUTO	
DESTINAZIONE		PARCHEGGIO PUBBLICO	N. POSTI DISABILI	/	
LOCALIZZAZIONE		OLGELASCA – via De Gasperi	TIPOLOGIA SOSTA	LIBERA	
SUP. TOT		50 mq	NOTE		
PROPRIETA'		PUBBLICA O DI USO PUBBLICO			

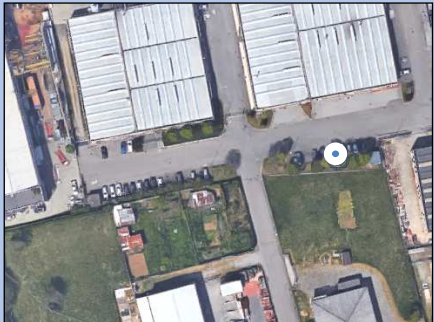



N°46	PARCHEGGIO DI USO PUBBLICO				
	DESCRIZIONE	INTERESSE	COMUNALE	N. POSTI AUTO	
DESTINAZIONE		PARCHEGGIO PUBBLICO	N. POSTI DISABILI	/	
LOCALIZZAZIONE		OLGELASCA – via De Gasperi	TIPOLOGIA SOSTA	LIBERA	
SUP. TOT		125 mq	NOTE		
PROPRIETA'		PUBBLICA O DI USO PUBBLICO			

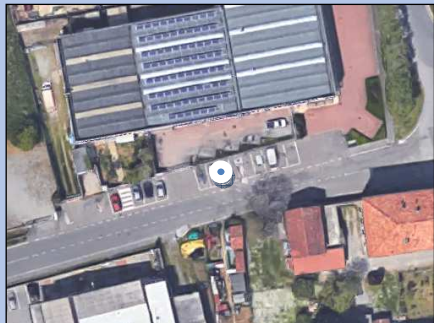
N°47	PARCHEGGIO DI USO PUBBLICO				
	DESCRIZIONE	INTERESSE	COMUNALE	N. POSTI AUTO	
DESTINAZIONE		PARCHEGGIO PUBBLICO	N. POSTI DISABILI	/	
LOCALIZZAZIONE		OLGELASCA – via Kennedy	TIPOLOGIA SOSTA	LIBERA	
SUP. TOT		53 mq	NOTE		
PROPRIETA'		PUBBLICA O DI USO PUBBLICO			

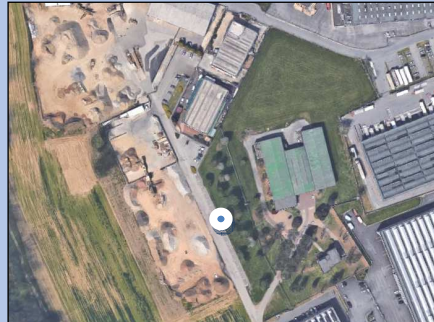
N°48	PARCHEGGIO DI USO PUBBLICO				
	DESCRIZIONE	INTERESSE	COMUNALE	N. POSTI AUTO	
DESTINAZIONE		PARCHEGGIO PUBBLICO	N. POSTI DISABILI	1	
LOCALIZZAZIONE		OLGELASCA – via Kennedy	TIPOLOGIA SOSTA	LIBERA	
SUP. TOT		314 mq	NOTE		
PROPRIETA'		PUBBLICA O DI USO PUBBLICO			

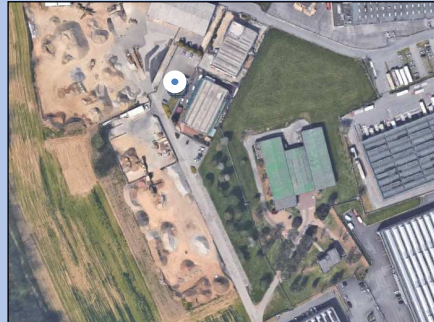


N°1	PARCHEGGI INDUSTRIALI					
	DESCRIZIONE	INTERESSE	COMUNALE	N. POSTI AUTO		12
	DESTINAZIONE	PARCHEGGIO INDUSTRIALE	N. POSTI DISABILI	/		
	LOCALIZZAZIONE	BRENNNA – via F. Casati	TIPOLOGIA SOSTA	LIBERA		
	SUP. TOT	403 mq	NOTE			
	PROPRIETA'	PUBBLICA O DI USO PUBBLICO				

N°2	PARCHEGGI INDUSTRIALI					
	DESCRIZIONE	INTERESSE	COMUNALE	N. POSTI AUTO		16
	DESTINAZIONE	PARCHEGGIO INDUSTRIALE	N. POSTI DISABILI	/		
	LOCALIZZAZIONE	BRENNNA – via F. Casati	TIPOLOGIA SOSTA	LIBERA		
	SUP. TOT	345,6 mq	NOTE			
	PROPRIETA'	PUBBLICA O DI USO PUBBLICO				

N°3	PARCHEGGI INDUSTRIALI					
	DESCRIZIONE	INTERESSE	COMUNALE	N. POSTI AUTO		13
	DESTINAZIONE	PARCHEGGIO INDUSTRIALE	N. POSTI DISABILI	/		
	LOCALIZZAZIONE	BRENNNA – via del Moriolo	TIPOLOGIA SOSTA	LIBERA		
	SUP. TOT	387 mq	NOTE			
	PROPRIETA'	PUBBLICA O DI USO PUBBLICO				

N°4	PARCHEGGI INDUSTRIALI					
	DESCRIZIONE	INTERESSE	COMUNALE	N. POSTI AUTO		24
	DESTINAZIONE	PARCHEGGIO INDUSTRIALE	N. POSTI DISABILI	/		
	LOCALIZZAZIONE	BRENNNA – via Valsorda	TIPOLOGIA SOSTA	LIBERA		
	SUP. TOT	629 mq	NOTE			
	PROPRIETA'	PUBBLICA O DI USO PUBBLICO				

N°5	PARCHEGGI INDUSTRIALI					
	DESCRIZIONE	INTERESSE	COMUNALE	N. POSTI AUTO		18 circa
	DESTINAZIONE	PARCHEGGIO INDUSTRIALE	N. POSTI DISABILI	/		
	LOCALIZZAZIONE	BRENNNA – via Valsorda	TIPOLOGIA SOSTA	LIBERA		
	SUP. TOT	1.127 mq	NOTE			
	PROPRIETA'	PUBBLICA O DI USO PUBBLICO				



PROGETTO

DESCRIZIONE

LOCALIZZAZIONE	BRENNA – VIA ITALIA / S.P. 39
INTERESSE	COMUNALE
SUP. TOT SERVIZIO	5.791 mq
DESTINAZIONE	FUNZIONALE ALL'AMPLIAMENTO DELL'AREA CIMITERIALE CON PARCHEGGI ANNESSI
FINANZIAMENTI	L'INTERVENTO E' FINANZIATO DAL PIANO TRIENNALE DELLE OPERE PUBBLICHE O DA SOMME DERIVANTI DAI CRITERI PEREQUATIVI INTRODOTTI NEL PIANO DELLE REGOLE



PROGETTO

DESCRIZIONE

LOCALIZZAZIONE	BRENNA – VIA GIUSEPPE MAZZINI
INTERESSE	COMUNALE
SUP. TOT SERVIZIO	997 mq
DESTINAZIONE	FUNZIONALE ALLA CREAZIONE DI UN PARCHEGGIO
FINANZIAMENTI	L'INTERVENTO E' FINANZIATO DAL PIANO TRIENNALE DELLE OPERE PUBBLICHE O DA SOMME DERIVANTI DAI CRITERI PEREQUATIVI INTRODOTTI NEL PIANO DELLE REGOLE



PROGETTO

DESCRIZIONE

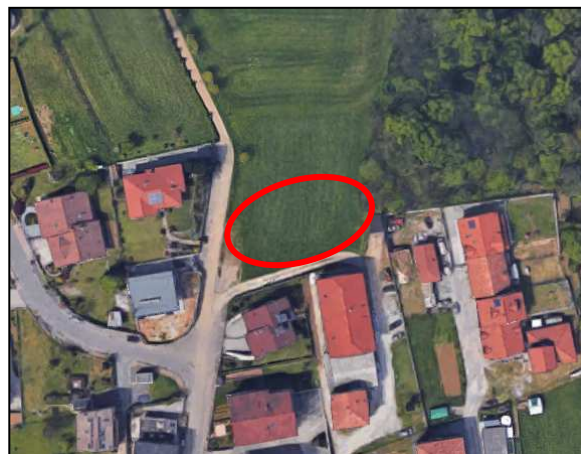
LOCALIZZAZIONE	BRENNA – S.P. 39
INTERESSE	COMUNALE
SUP. TOT SERVIZIO	1.659 mq
DESTINAZIONE	FUNZIONALE ALL'AMPLIAMENTO DI ATTREZZATURE DI INTERESSE COMUNE (PARCO)
FINANZIAMENTI	L'INTERVENTO E' FINANZIATO DAL PIANO TRIENNALE DELLE OPERE PUBBLICHE O DA SOMME DERIVANTI DAI CRITERI PEREQUATIVI INTRODOTTI NEL PIANO DELLE REGOLE



PROGETTO

DESCRIZIONE

LOCALIZZAZIONE	OLGELASCA – VIA S. ADRIANO
INTERESSE	COMUNALE
SUP. TOT SERVIZIO	914 mq
DESTINAZIONE	FUNZIONALE ALLA CREAZIONE DI UN PARCHEGGIO
FINANZIAMENTI	L'INTERVENTO E' FINANZIATO DAL PIANO TRIENNALE DELLE OPERE PUBBLICHE O DA SOMME DERIVANTI DAI CRITERI PEREQUATIVI INTRODOTTI NEL PIANO DELLE REGOLE



PROGETTO

DESCRIZIONE

LOCALIZZAZIONE	BRENNA
INTERESSE	SOVRACOMUNALE
SUP. TOT SERVIZIO	5.079 mq
DESTINAZIONE	FUNZIONALE ALLA CREAZIONE DELLA VASCA DI LAMINAZIONE DELLA VALBE s.p.a.
FINANZIAMENTI / NOTE	OPERA REALIZZATA DA VALBE s.p.a.. E' AMMESSA LA DISLOCAZIONE DELLA NUOVA INFRASTRUTTURA NELLA PORZIONE DI CUI AL MAPPALE N° 37, COSÌ COME RAPPRESENTATA NEGLI ELABORATI DEPOSITATI AGLI ATTI DEL COMUNE IN SEDE DI 2ª CONFERENZA DI VAS, PREVIA PRESENTAZIONE DEL PROGETTO PER LA REALIZZAZIONE DELL'OPERA PUBBLICA CON RELATIVA PROCEDURA DI VALUTAZIONE AMBIENTALE STRATEGICA. IL PROGETTO DELL'OPERA PUBBLICA CON DIVERSA UBICAZIONE COSTITUIRÀ VARIANTE AL PIANO DEI SERVIZI DEL P.G.T. (Art.25 N.T.A. P.G.T.)

